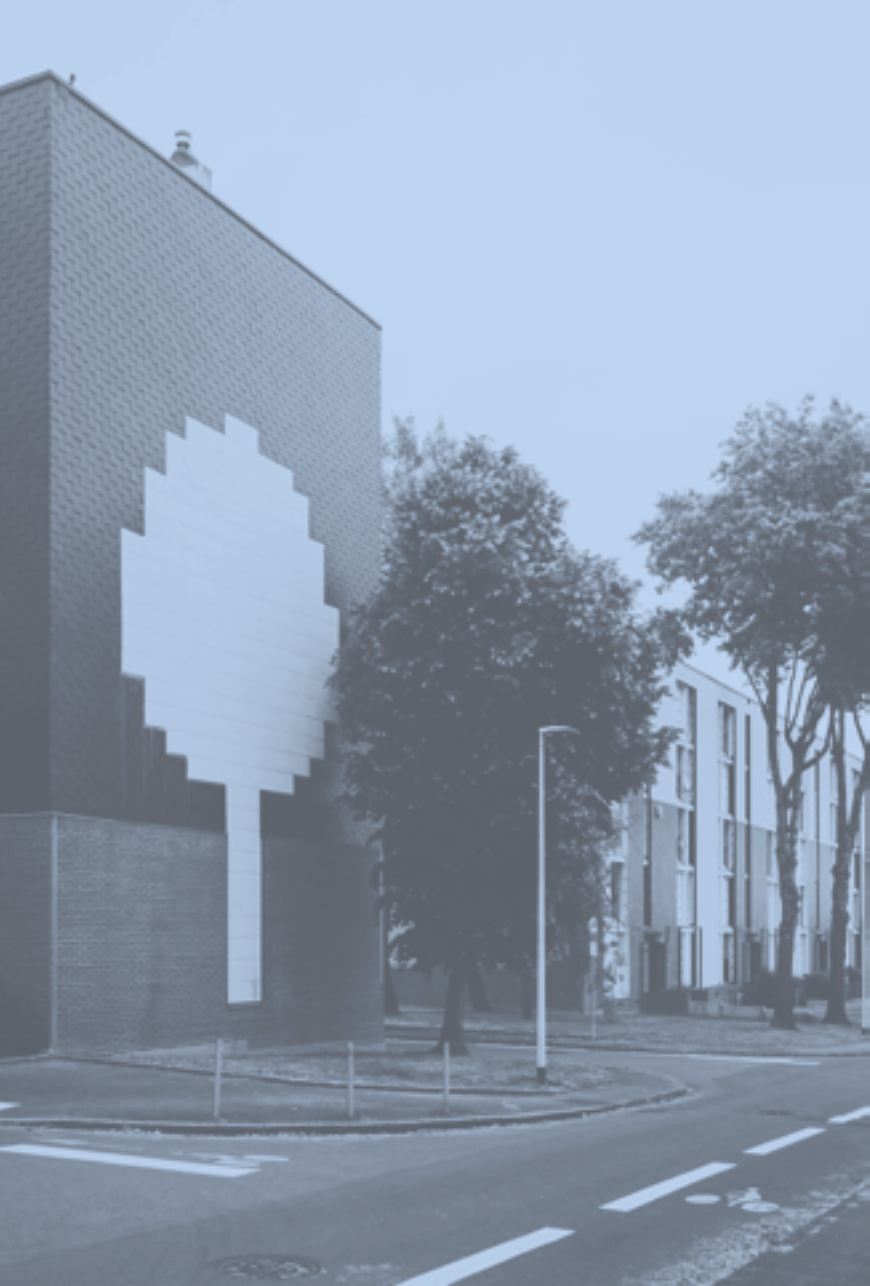


An aerial, high-angle photograph of a city street. A prominent white crosswalk with thick stripes runs diagonally across the frame. Two people are walking on the sidewalk: one in the lower-left and one in the upper-right. The scene is bathed in a cool, blue-toned light, and shadows are cast on the pavement. The overall mood is quiet and observational.

LA SOU FFLE RIE REZÉ

SAISON

2022 – 2023



LA SOUFFLERIE SAISON 2022 – 2023

Calendrier

Septembre

Ven. 30.09	19h	WEEK-END D'OUVERTURE	La Barakason	14
Sam. 01.10	15h & 18h	DE SAISON	& Maison Radieuse	

Octobre

Ven. 07.10	20h	JEANNE CHERHAL CINÉMA	Le Théâtre	16
Dim. 09.10	17h	SHAI MAESTRO QUARTET	L'Auditorium	18
Mar. 11.10	20h	ENSEMBLE 0 + DRUMMING GP <i>Vuza Canons – Partitions pour lumière et percussions</i>	L'Auditorium	20
Mer. 12.10	20h	VIERGE NOIR E + MÉLANIE LOISEL	La Barakason	21
Dim. 16.10	17h	ANOUAR BRAHEM QUARTET + ÉMILIE CHEVILLARD ET PEGGY BUARD	La Cité des Congrès	22
Mar. 18.10	20h	SAHARIENNES	Le Théâtre	24
Mar. 18.10 Mer. 19.10 Jeu. 20.10	20h	JEAN-PHILIPPE DAVODEAU <i>Temps mort</i>	L'Auditorium	26
Jeu. 20.10	20h	ANIKA + ÎLE DE GARDE	La Barakason	28
Mar. 25.10	20h	CHRISTOPHE ROUSSET & LES TALENS LYRIQUES <i>Alcina</i> de Haendel	La Cité des Congrès	30

Calendrier

Calendrier

Novembre

Jeu. 03.11	20h	STAR FEMININE BAND + UZI FREYJA	La Barakason	32
Mar. 08.11	20h	JULIETTE KEMPF	L'Auditorium	34
Mer. 09.11		<i>Souviens-toi d'avant l'aube</i>		
Jeu. 10.11	20h	FARIDA AMADOU & JULIEN DESPREZ + SARAH TERRAL	La Barakason	36
Mar. 15.11	20h	COMPAGNIE EA EO	Parc des chantiers	38
Mer. 16.11		<i>Les Fauves</i>		
Jeu. 17.11				
Ven. 18.11				
Sam. 19.11	17h			
Mer. 16.11	20h	AMEL BRAHIM-DJELLOUL <i>Les chemins qui montent</i> – <i>Chants de Kabylie</i>	Théâtre Graslin	40
Jeu. 17.11	20h	EMMA PETERS + COLINE RIO	La Barakason	42
Ven. 18.11	20h	ENORA BOËLLE <i>On ne dit pas j'ai crevé</i>	L'Auditorium	44
Sam. 19.11	20h	SOFIANE SAIDI + 1 ^{re} PARTIE	La Barakason	46
Lun. 21.11	20h	DAVID CHEVALLIER <i>VoX</i>	L'Auditorium	48
Jeu. 24.11	19h	LÉA VINETTE <i>Nuits</i>	CCN Nantes	50
Jeu. 24.11	20h	GWENDOLINE + SOCIÉTÉ ÉTRANGE + BASTON	La Barakason	51
Ven. 25.11	20h	FRANÇOIS RIPOCHE, STÉPHANE LOUVAIN & ARIANNA MONTEVERDI <i>Jemima + Johnny</i>	L'Auditorium	52
Dim. 27.11	17h			
Mer. 30.11	20h	HATICE ÖZER <i>Le Chant du père</i>	L'Auditorium	54

Décembre

Sam. 03.12	21h	PAU SIMON <i>La Grande Remontée</i>	L'Auditorium	56
Mer. 07.12	20h	NO TONGUES <i>Ici</i>	L'Auditorium	57
Jeu. 08.12	20h30	EMILY LOIZEAU <i>Icare</i>	La Bouche d'Air	58
Mar. 13.12	20h	BORIS CHARMATZ <i>SOMNOLE</i>	L'Auditorium	60
Jeu. 15.12	20h	KARL NAEGELEN <i>Cartographie de rythmes</i> – <i>Vitesses approchantes</i>	Le Chronographe	62
Janvier				
Mar. 10.01	20h	ENSEMBLE AMARILLIS <i>Judith et Sémélé</i>	L'Auditorium	66
Mar. 17.01	19h	LAURA BACHMAN <i>Ne me touchez pas</i>	L'Auditorium	68
Jeu. 19.01	19h	JOACHIM MAUDET <i>WELCOME</i>	L'Auditorium	70
Ven. 20.01	19h	BORIS CHARMATZ	Théâtre Graslin	72
Sam. 21.01	18h	<i>10000 gestes</i>		
Lun. 23.01	20h	MIDGET! & GAVIN BRYARS <i>Qui parle ombre</i>	L'Auditorium	74
Sam. 28.01	11h	ELLIE JAMES <i>Doggo</i>	L'Auditorium	75
Mar. 31.01	20h	ASMÂA HAMZAOU & BNAT TIMBOUKTOU	Le Théâtre	76
Février				
Ven. 03.02	20h	GABRIELLA IACONO ET GRÉGOR Y GROSJEAN <i>Du bout des doigts</i>	L'Auditorium	78
Mar. 07.02	20h	MELAINE DALIBERT	L'Auditorium	80
Ven. 10.02	20h	ARIA VOCE <i>Choral transcriptions</i>	L'Auditorium	81
Sam. 18.02	15h & 19h	VANILLE FIAUX <i>Du C(h)oeur des Femmes – État Dames</i>	L'Auditorium	82
Mar. 28.02	20h	KATERINA ANDREOU <i>Mourn Baby Mourn</i>	L'Auditorium	84

Mars

Jeu. 02.03	20h	LA COUR DES CONTES <i>Feux de brouillard</i>	L'Auditorium	86
Ven. 03.03	20h	ZINÉE + 1 ^{re} PARTIE	La Barakason	88
Sam. 04.03	18h	ENSEMBLE CORRESPONDANCES <i>Membra Jesu Nostrī</i> – D. Buxtehude	L'Auditorium	90
Mar. 07.03	20h	MARINE BACHELOT NGUYEN <i>Circulations Capitales</i>	L'Auditorium	92
Mer. 08.03 Jeu. 09.03				
Ven. 10.03	20h	BEIHDJA RAHAL	Théâtre Graslin	94
Dim. 12.03	17h	ENSEMBLE O <i>Pozgarria da</i>	L'Auditorium	95
Sam. 18.03	11h & 17h	COMPAGNIE KOKESHI <i>Ronces</i>	L'Auditorium	96
Mer. 22.03	20h	ABLAYE CISSOKO & CYRILLE BROTTTO	Le Théâtre	98
Jeu. 23.03	20h	TATIANA JULIEN & ANNA GAÏOTTI <i>Une Nuit Entière</i>	L'Auditorium	100
Mer. 29.03	20h	RUŞAN FILIZTEK	L'Auditorium	102

Avril

Dim. 02.04	17h	DAVID PLANTIER <i>Sonates pour violon et basse continue</i> de Westhoff	L'Auditorium	103
Mer. 05.04	17h	VALÉRIE MRÉJEN <i>Trois hommes vertes</i>	L'Auditorium	104
Mar. 11.04	20h	LÉA DROUET <i>Violences</i>	L'Auditorium	106
Sam. 15.04	20h	SAHRA HALGAN + 1 ^{re} PARTIE	La Barakason	108

Mai

Jeu. 04.05	20h	ONCEIM <i>joue Jim O'Rourke & Ellen Arkbro</i>	L'Auditorium	110
Jeu. 11.05	20h	AURÉLIE CHARON & AMÉLIE BONNIN <i>Radio live – La relève</i>	L'Auditorium	113
Sam. 13.05	18h	CÉDRIC CHERDEL <i>Daniel & Zobaïr</i>	L'Auditorium	114
Mar. 16.05	20h	EVE RISSER & NAÏNY DIABATÉ <i>Kogoba Basigui</i>	Le Théâtre	116
Mar. 23.05	20h	KAOMPANIA RASOALALAO KAVIA <i>Hira gasy</i>	Théâtre Graslin	118
Mar. 23.05	20h	CÉLIMÈNE DAUDET <i>joue Claude Debussy</i> & <i>Federico Mompou</i>	L'Auditorium	119

Juin

Jeu. 08.06	20h	MACADAM ENSEMBLE & ARIA VOCE <i>Santiago ou le chant des étoiles</i>	Église Saint Paul, Rezé	120
Mer. 21.06		ERWAN KERAVEC <i>INC//20 SONNEURS</i>		121

LA SOUFFLERIE

Entre musiques actuelles et musique ancienne, danse, théâtre, performances singulières, la Soufflerie déploie sa programmation sur trois salles à Rezé : l'Auditorium, le Théâtre et la Barakason. Lieu de création et de transmission, la Soufflerie accueille l'ensemble des publics, de tous âges et tous horizons, au sein d'un vaste champ de propositions : spectacles, festivals, ateliers, actions dans les écoles ou universités.

L'équipe de la Soufflerie développe une programmation pluridisciplinaire tournée vers la création, l'expérimentation et la découverte. Tout en accordant une grande place à l'écriture contemporaine et aux formes hybrides, la Soufflerie s'ancre dans l'histoire des pratiques artistiques et du répertoire en essayant de toujours rester en prise avec les questions qui agitent notre société (l'égalité femme/homme, la diversité, les relations transgénérationnelles, les identités). Elle accompagne des artistes qui bousculent les formats, revisitent les folklores et les traditions ou inventent des nouveaux mondes.

La Soufflerie soutient également la création et l'émergence en se tenant aux côtés des artistes pour imaginer leurs futurs projets et les développer dans le cadre de résidences et d'ateliers.

En proposant plus de 60 spectacles par saison, en imaginant des formats comme le festival *UPI*, consacré à l'adolescence, *À mercredi?* (des rendez-vous estivaux dans les parcs et jardins de Rezé) et des soirées gratuites pour découvrir des artistes émergent-es, la Soufflerie offre un service public de la culture aux habitant-es de Rezé, de l'agglomération nantaise et des territoires environnants. Avec cette même ambition, un vaste programme d'action culturelle est mis en œuvre pour construire un lien durable avec le public lors de temps d'ateliers et de projets collaboratifs.



ARTISTES ASSOCIÉ·ES

Chaque saison, la Soufflerie associe plusieurs artistes à sa programmation, pour une collaboration qui sort des sentiers battus afin de privilégier le temps long et la création. Cet accompagnement, au cœur de la mission de la Soufflerie, est à la fois la traduction d'une fidélité à des artistes et d'une conviction profonde qu'il nous appartient de mettre en place les conditions d'une création libre et personnelle. Quelle que soit la discipline au sein de laquelle ils évoluent – musique, conte, danse – ces artistes ont à cœur d'en renouveler la pratique et d'en élargir les horizons. Ce compagnonnage leur permet non seulement de travailler leurs nouvelles créations et de les présenter sur les scènes de la Soufflerie mais aussi d'être présents à différents moments de l'année auprès du public, au fil de rencontres et d'ateliers.

Vanille Fiaux



Autrice, comédienne et metteure en scène, formée notamment à l'École nationale supérieure d'art dramatique de Rennes, Vanille Fiaux développe son activité dans le cadre du Fitorio Théâtre implanté

à Nantes depuis 2012. Elle a mis en scène de nombreuses pièces, dont *La Nuit Spirituelle* de Lydie Dattas ou *Hybris*, qu'elle cosigne avec Manuel Garcia-Kilian en 2018. La saison dernière, le public a pu la voir dans sa pièce *Come Prima* et dans *Jackie*, mise en scène par son complice de longue date Clément Pascaud. Pendant deux ans, en partenariat avec Le Grand T, la Soufflerie accueille Vanille Fiaux pour accompagner une nouvelle étape de son projet au long cours, *Du C(h)œur des Femmes*.

P. 82 | *Du C(h)œur des Femmes*

Clément Vercelletto



Formé notamment aux percussions et à la composition électro-acoustique, Clément Vercelletto mène un double parcours de musicien et de metteur en scène. Sa démarche tend à trouver

les points de friction entre ces deux pratiques, à imaginer le sonore comme un vecteur pour activer le corps et la voix des interprètes sur scène. On a pu le croiser au sein des groupes Kaumwald, Arlt ou Orgue Agnès, ou bien en solo sous le nom de Sarah Terral, projet que le public de la Soufflerie pourra découvrir en novembre 2022 lors d'un (*CLUB360*) à la Barakason. Clément Vercelletto a déjà présenté à Rezé sa pièce chorégraphique et musicale *Devenir Imperceptible*, avec Pau Simon. P. 36 | *Sarah Terral*

Anna Gaïotti et vierge noir e



Chorégraphe, danseuse et écrivaine, issue de la performance, Anna Gaïotti travaille à partir de ses expériences de vie. Chacun de ses spectacles est un moyen de rencontrer la pensée des musiques

improvisées et expérimentales et de mettre en corps son écriture. vierge noir e, le trio qu'elle forme avec Léo Duplex et Sigolène Valax, joue sur un large spectre sonore, du minimalisme à la noise, avec des instruments amplifiés (analogiques et numériques) et acoustiques. Après *A Kiss Without Lips* en janvier 2022, Anna Gaïotti présente deux spectacles très différents cette saison : un concert de vierge noir e, dans le cadre d'un (*CLUB360*) à la Barakason, et la pièce dansée *Une Nuit Entière*, en collaboration avec Tatiana Julien.

P. 21 | vierge noir e P. 100 | *Une Nuit Entière*

Eve Risser



La compositrice, improvisatrice et pianiste Eve Risser alterne jeu en solitaire et expériences collectives, se déplaçant au sein d'un territoire aux frontières mouvantes, entre jazz et musiques

contemporaines. Elle est compositrice associée à la Soufflerie pour deux années, dans le cadre d'un dispositif porté par le ministère de la Culture et la SACEM. Le public de la Soufflerie a déjà pu découvrir *Eurhythmia*, en mars 2022, pièce où s'accordent percussions africaines et jazz contemporain. Cette saison, elle présente deux formes très différentes : un solo piano dansant et festif, *Reve Parti*, et la réunion de son Red Desert Orchestra avec le Kaladjula band de la percussionniste et griotte malienne Nainy Diabaté. Par ailleurs, avec *La Carte aux pianos*, elle propose un projet original, entre recensement sensible des claviers de Rezé et portrait de celles et ceux qui les hébergent.

P. 14 | *Reve Parti* P. 116 | *Kogoba Basigui* P. 131 | *La Carte aux pianos*

Célimène Daudet



Nourrie des cultures française et haïtienne, la pianiste Célimène Daudet a choisi d'emprunter un chemin original, où la rencontre est le moment privilégié de la création. La rencontre avec d'autres artistes

et disciplines, comme avec le chorégraphe Yoann Bourgeois en octobre 2021, mais aussi avec des répertoires moins connus, comme celui des compositeurs haïtiens du début du 20^e siècle, joué à l'Auditorium en janvier 2022. Cette saison, Célimène Daudet présente un concert tourné vers les œuvres de deux compositeurs européens : l'espagnol Federico Mompou et le français Claude Debussy.

P. 119 | *joue Claude Debussy & Federico Mompou*

ensemble 0



Depuis 2004, l'ensemble 0 donne vie aux musiques du temps présent, en interprétant des pièces de compositeurs et compositrices d'aujourd'hui, parfois commandées spécialement. Selon

les partitions et les instruments mobilisés, l'ensemble 0 joue sur une étonnante variété de reliefs. Après avoir interprété *music for percussion 1* du compositeur japonais Ryoji Ikeda et le *Elpmas* de Moondog la saison dernière, l'ensemble joue une fascinante pièce pour percussions avec le Drumming Grupo de Percussão de Porto. Puis, en mars 2023, l'ensemble propose une interprétation d'une nouvelle création du compositeur basco-croate Petar Klanac.

P. 20 | *Vuza Canons* P. 95 | *Pozgarria da*

La Cour des Contes



Collectif de six conteurs et conteuses de moins de 30 ans, La Cour des Contes entend faire redécouvrir l'art du conte aux adultes. La compagnie offre à celles et ceux qui veulent bien les écouter, des histoires

puisées dans les trésors de la tradition orale ou bien nées des rêves de la veille. Sur la scène d'un théâtre, sur les pavés parisiens ou les pelouses des parcs rezéens lors de l'événement *À mercredi ?* au début de l'été 2021, La Cour n'a qu'un seul but : participer au ré-enchantement du monde. En mai 2022, deux de ses membres ont présenté *Sur le dos de la mer*, relecture drôle et musicale de *l'Odyssée* d'Homère. En 2023, le collectif propose une nouvelle création autour de la figure de la sorcière.

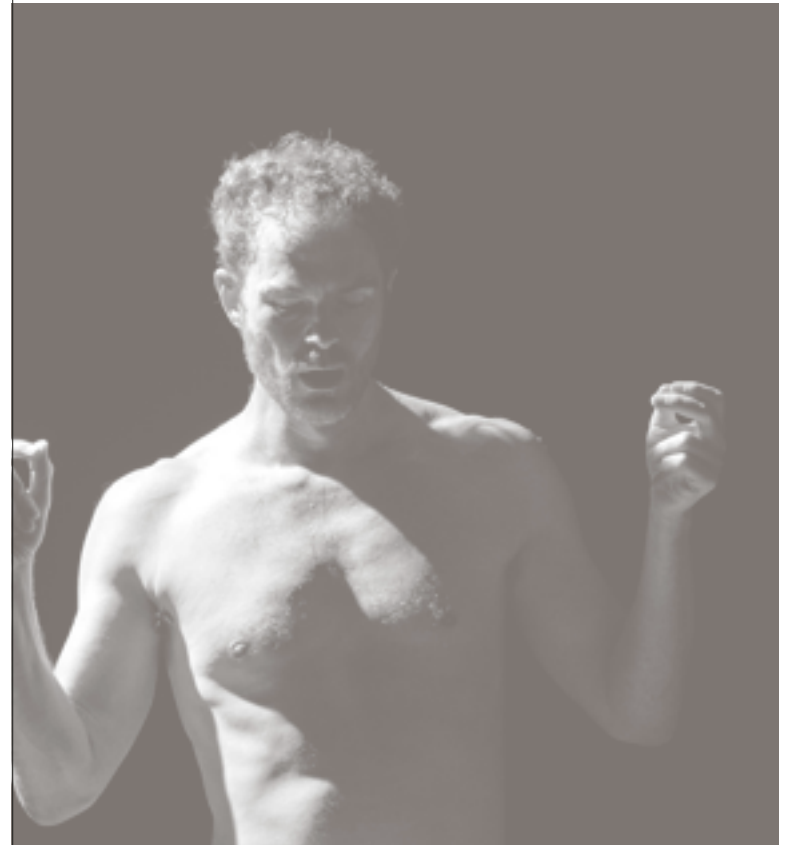
P. 86 | *Feux de brouillard*

BORIS CHARMATZ × 3

Cette saison, la Soufflerie vous propose de découvrir trois facettes du travail mené par le chorégraphe Boris Charmatz depuis plus de vingt-cinq ans : un solo (SOMNOLE), une ample pièce collective (10000 gestes) et une sélection de films.

Danseur, chorégraphe mais aussi créateur de projets expérimentaux, Boris Charmatz soumet la danse à des contraintes formelles qui redéfinissent le champ de ses possibilités. Après des études à l'école de danse de l'Opéra National de Paris et au Conservatoire national supérieur de musique et de danse de Lyon, il crée et interprète avec Dimitri Chamblas *À bras-le-cors* (1993), pièce charnière encore présentée aujourd'hui et entrée au répertoire du Ballet de l'Opéra National de Paris en 2017. Suivent une série de pièces qui font date, dont *Aatt enen tionon* (1996), *herses (une lente introduction)* (1997) ou encore *régi* (2006), parallèlement à ses activités d'interprète et d'improvisateur, notamment avec Médéric Collignon, Anne Teresa De Keersmaeker et Odile Duboc.

De 2009 à 2018, il dirige le Centre chorégraphique national de Rennes et de Bretagne et y déploie le Musée de la danse, espace expérimental pour penser, pratiquer, bousculer les rapports avec le public, articuler art et archive, création et transmission. En 2019, il lance [terrain], structure implantée en Région Hauts-de-France et associée au phénix scène nationale de Valenciennes, à l'Opéra de Lille et à la Maison de la Culture d'Amiens. À l'été 2019, le Zürcher Theater Spektakel lui donne carte blanche pour investir le site du festival, au bord du lac de Zurich : pendant trois semaines, tous les jours, par tous les temps, sont proposés échauffements publics, workshops pour tous et performances. En juin 2021, il crée *Happening Tempête* pour l'ouverture du Grand Palais Éphémère à Paris. En septembre 2022, Boris Charmatz prend la direction du Tanztheater Wuppertal Pina Bausch pour y développer avec [terrain], un nouveau projet entre l'Allemagne et la France.



Mar. 13 déc. | 20h00
SOMNOLE
L'Auditorium
P. 60

Ven. 20 | 19h00
Sam. 21 jan. | 18h00
10000 gestes
Théâtre Graslin,
Nantes
En coréalisation avec
Angers Nantes Opéra,
dans le cadre du
festival Trajectoires
P. 72

Date à venir
Projections
de films réalisés
par César Vayssié
sur le travail
du chorégraphe.
Plus d'infos sur
lasoufflerie.org

Ven. 30 sept.
Sam. 1^{er} oct.

La Barakason
La Maison radieuse

WEEK-END D'OUVERTURE

Les 30 septembre et 1^{er} octobre, nous vous proposons une série de rendez-vous gratuits, en avant-goût de notre nouvelle saison. Au programme : conférences et musiques plurielles dans des formats originaux.

L'équipe de la Soufflerie vous propose d'abord d'investir la Barakason, le vendredi 30 septembre au soir, avec une lecture musicale autour de John Lennon, proposée par Hugues Blineau et Thomas Poli, puis un DJ set de Disco Low Cost dans le bar. Pour terminer la soirée en beauté, Eve Risser posera son piano au beau milieu de la salle de concert et invitera le public à rentrer dans sa *Reve Parti*.

Après une bonne nuit de sommeil, l'après-midi du samedi aura un goût d'inédit, puisque rendez-vous est pris sur le toit-terrasse de la Maison radieuse, où Alain Surrans proposera une conférence sur Iannis Xenakis. Le directeur d'Angers Nantes Opéra y évoquera notamment les liens que le compositeur a tissés entre musique et architecture, lui qui fut aussi architecte et travailla, auprès du Corbusier, à la conception de l'école maternelle située sur le toit de la Maison radieuse de Rezé.



Ven. 30 sept.
La Barakason

dès 19h00
DISCO LOW COST
Dj set

20h00
HUGUES BLINEAU
ET THOMAS POLI
*Vies et morts
de John Lennon*

21h30
EVE RISSE
Reve Parti

Gratuit, en entrée libre
Bar et restauration
sur place

Sam. 01 oct.
Toit-terrasse
de la Maison Radieuse

15h00 & 18h00
ALAIN SURRANS
*Conférence
sur Iannis Xenakis*

Gratuit,
réservation conseillée
(jauge limitée)

JEANNE CHERHAL CINÉMA

Seule au piano, la chanteuse Jeanne Cherhal revisite une sélection de chansons puisées dans l'histoire du cinéma, réarrangées et interprétées avec délicatesse et générosité. Un chant d'amour au septième art.

Si le premier album de Jeanne Cherhal fête cette année ses vingt ans, la chanteuse et pianiste n'en fait pas tout un cinéma et préfère revisiter certaines des chansons de ses bandes originales favorites. L'idée de *CINÉMA* est née d'une conversation avec Thierry Frémaux, directeur de l'Institut Lumière à Lyon, où Jeanne Cherhal avait interprété la chanson du *Parrain*, à l'occasion de la remise du Prix Lumière à Francis Ford Coppola en 2019. L'enthousiasme suscité par cette prestation délicate et personnelle commandait une suite à ce premier essai. Elle se déroule aujourd'hui sur scène, où Jeanne Cherhal propose une balade cinématographique dans un répertoire idéal, où les époques et les styles se côtoient harmonieusement. Réarrangées pour le piano-voix, des chansons aussi célèbres que *Pull marine*, *Reality* ou *Sous le soleil exactement*, côtoient quelques (divines) surprises et témoignent d'un plaisir immense et partagé.

Tarifs

Avec la carte Plein 20€ | Réduit 14€

Sans la carte Plein 25€ | Réduit 20€

Durée 1h30

Piano, voix

Jeanne Cherhal



SHAI MAESTRO QUARTET

Jeu lumineux et toucher léger, le pianiste israélien Shai Maestro est l'un des talents les plus éclatants de la jeune génération jazz. Sur scène, la fluidité et le sens de l'harmonie de son quartet impressionnent, dans une atmosphère joyeuse et enfiévrée.

Formé au piano classique puis diplômé de l'école Thelma Yellin en Israël, Shai Maestro est très vite salué comme l'un des pianistes les plus doués de sa génération. À vingt-et-un ans, il rejoint le contrebassiste Avishai Cohen et le batteur Mark Guiliana, avec qui il grave le mythique *Gently Disturbed* (2008), porte d'entrée vers le succès et les tournées internationales. Trois autres albums suivront avant que Shai Maestro ne forme son propre trio en 2010. Depuis, le pianiste développe un jeu d'une limpidité et d'une délicatesse remarquables, affiné au fil des albums. Le cinquième, *The Dream Thief*, paru en 2018 sous le prestigieux label ECM, porte à leur acmé les qualités du trio qu'il forme avec le contrebassiste Jorge Roeder et le batteur Ofri Nehemya, modèle de subtilité et de poésie. En 2021, les musiciens accueillent un quatrième comparse, le trompettiste américain Philip Dizack, dont le jeu éclaire le sublime *Human* et élargit encore la palette de ce groupe extraverti, dont le plaisir à jouer est hautement communicatif.

Tarifs

Avec la carte Plein 14€ | Réduit 9€
Sans la carte Plein 21€ | Réduit 15€

Durée 1h15

Piano Shai Maestro

Trompette Philipp Dizack
Contrebasse Jorge Roeder
Batterie Ofri Nehemya



Mar. 11 oct.

20h00

L'Auditorium

ENSEMBLE O & DRUMMING GP

Vuza Canons

Partitions pour lumière et percussions

Mise en son et en lumière, la rigueur mathématique du canon rythmique de Vuza est au cœur d'une pièce fascinante pour percussions, interprétée par les musiciens de l'ensemble O et du Drumming Grupo de Percussão de Porto.

Dans le cadre de la saison France-Portugal 2022, la Soufflerie s'associe à la Fondation Serralves de Porto pour la création d'une pièce co-signée par le compositeur français Sébastien Roux et l'artiste portugaise Catarina Miranda. *Vuza Canons* doit son nom à un système de canon rythmique étudié par le mathématicien roumain Dan Tud Vuza, forme rare et complexe à l'aspect déstabilisant (alors même qu'elle est très organisée) sur laquelle Sébastien Roux a déjà travaillé. Le compositeur français, qui étudie la perception des formes au fil d'œuvres aux frontières de la musique et de l'art sonore, a collaboré avec Catarina Miranda, dont les recherches portent sur les relations entre danse, scénographie et lumière. *Vuza Canons* sera interprétée par des musiciens issus de l'ensemble portugais Drumming Grupo de Percussão, formé en 1999 à Porto, et de l'ensemble O – associé à la Soufflerie ces dernières saisons, où il a joué des œuvres de Moondog ou Ryoji Ikeda.

Tarifs

Avec la carte Plein 12€ | Réduit 8€

Sans la carte Plein 16€ | Réduit 12€

Durée 1h00

Une coproduction la Soufflerie

Conception Sébastien Roux,

Catarina Miranda

Interprètes ensemble O :

Stéphane Garin,

Jeanne Larroutou

Drumming GP :

Miquel Bernat, Rui Rodrigues

Mer. 12 oct.

20h00

La Barakason (CLUB360)

VIERGE NOIR E + MÉLANIE LOISEL

Une soirée sous le signe des musiques pas comme les autres, avec Mélanie Loisel et son projet Borguefül, solo de contrebasse et voix imprégné des paysages de Haute-Loire, et le trio vierge noir e, dans les zones floues aux frontières du rock expérimental, du minimalisme bruitiste et de l'improvisation noise.

VIERGE NOIR E — Chimère musicale, corps à trois têtes bruitistes, vierge noir e joue sur des instruments amplifiés analogiques, numériques et acoustiques, pour travailler sur un large spectre de l'audible et de la présence du son, entre minimalisme et harshnoise. Le rien et le surplus, le silence ou l'arrêt prennent une place importante. L'un et la masse, la fusion et la confusion font corps et musique. Depuis 2016, le trio expérimente différents espaces et formes scéniques (du concert à la création de spectacle) et différentes durées (distendues ou furtives).

MÉLANIE LOISEL — Borguefül, c'est le nom du solo de contrebasse et voix, imaginé et composé par Mélanie Loisel. Tissés avec les mots du patois d'un mont de Haute-Loire, les textes de ces chansons revêches et libres, évoquent des sensations, les montagnes, la pluie, le vent, des failles, des monstres, la nuit. Mélanie Loisel fait résonner à l'archet les cordes de sa contrebasse, produit des puissantes vibrations d'où s'échappent des fragments mélodiques et rythmiques. Dans ces interstices étranges entre musette et musique contemporaine, Borguefül porte un souffle brut et rauque, marqué par l'exercice de l'improvisation libre, auquel la contrebassiste est rompue.

Gratuit

Réservation ouverte à J-2

Dim. 16 oct.

17h00

La Cité des Congrès

ANOUAR BRAHEM QUARTET

+ Émilie Chevillard & Peggy Buard

Pour la première fois, le compositeur et oudiste tunisien Anouar Brahem revisite son répertoire, en quartet. Une plongée dans trois décennies de création, au fil desquelles le musicien a marié la tradition arabe au jazz et aux écritures contemporaines.

Avant même de rejoindre le prestigieux label ECM au tout début des années 90, Anouar Brahem a déjà entamé son fabuleux travail de composition pour le oud : à Paris, dans la première moitié de la décennie 80, où il collabore avec Maurice Béjart et écrit notamment pour le cinéma ; en Tunisie, où il revient en 1985 et voit sa notoriété grandir. Au fil des douze albums qu'il publie sous l'étiquette ECM, c'est tout un pan du jazz moderne qu'invite le maître du oud : on y croise le saxophoniste Jan Garbarek, l'accordéoniste Richard Galliano ou le contrebassiste Dave Holland. Son répertoire se déploie aux frontières des musiques arabes classiques, du jazz et des sophistications harmoniques de l'écriture savante occidentale. Aujourd'hui, il retrouve le quartet qu'il a formé en 2009 pour l'enregistrement de *The Astounding Eyes of Rita* et revisite son répertoire, mêlant compositions habituelles du groupe et morceaux plus anciens. Un quartet plus complice et créatif que jamais, avec lequel Anouar Brahem pose un regard neuf sur son univers et lui ouvre d'inédites perspectives.

Tarifs

Avec la carte Plein 12€ | Réduit 9€

Sans la carte Plein 25€ | Réduit 19€

Dans le cadre de

Jazz en phase, le parcours

Oud Anouar Brahem

Clarinete basse, saxophone soprano

Klaus Gesing

Basse Björn Meyer

Percussions, darbouka, bendir

Khales Yassine

Une coréalisation La Cité des Congrès

de Nantes, La Soufflerie,

Le Théâtre de la Fleuriaye,

Le Grand T, le lieu unique,

Théâtre ONYX, Piano'cktail,

Les Rendez-vous de l'Erdre,

Cap Nort, l'espace culturel Capellia,

Le Pannonica



Jazz en phase, le parcours

Jeu. 29 sept. | 20h30
MOON HOOCH
Théâtre ONYX,
Saint-Herblain

Ven. 30 sept. | 20h30
'NDIAZ
Cap Nort,
Nort-sur-Erdre

Sam. 8 oct. | 20h00
MADELEINE
PEYROUX
Careless Love Forever
World Tour
Piano'cktail,
Bougenais

Dim. 16 oct. | 17h00
ANOUAR BRAHEM
QUARTET
La Cité des Congrès,
Nantes

Jeu. 20 oct. | 20h30
ROBERTO FONSECA
Capellia,
La Chapelle-sur-Erdre

Jeu. 10 nov. | 20h45
FAADA FREDDY
Théâtre de la Fleuriaye,
Carquefou

Jeu. 1^{er} déc. | 20h45
ELECTRO DELUXE
Fête ses 20 ans
Théâtre de la Fleuriaye,
Carquefou

Mer. 07 déc. | 20h00
NO TONGUES
Ici
La Soufflerie,
L'Auditorium, Rezé

Mer. 14 déc. | 20h00
DAVID CHEVALLIER
& LE GROS CUBE
Yolk, les sorties
Pannonica, Nantes

Ven. 27 jan. | 20h00
STEFANO DI BATTISTA
Morricone Stories
Piano'cktail,
Bougenais

Mar. 07 mar. | 20h30
ISABEL SÖRLING
Théâtre ONYX,
Saint-Herblain

Mer. 08 mar. | 20h00
AVISHAI COHEN
le Lieu unique, Nantes

Ven. 17 mar. | 20h30
HÉLÈNE LABARRIÈRE
QUINTET
Puzzle
Pannonica, Nantes

Mar. 16 mai | 20h00
EVE RISSER
& NAÏNY DIABATÉ
Kogoba Basigui
La Soufflerie,
Le Théâtre, Rezé

SAHARIENNES

Quatre chanteuses d'exception effacent les frontières du Sahara en célébrant un héritage commun, des traditions musicales et une culture féminine. Souad Asla (Algérie), Noura Mint Seymali (Mauritanie), Dighya Mohammed Salem (Sahara occidentale) et Malika Zarra (Maroc) sont réunies autour d'un répertoire d'une grande richesse.

C'est un tour de force inspirant que propose *Sahariennes* : la rencontre sur scène de quatre chanteuses emblématiques d'une région en proie aux divisions et aux remous de l'histoire. Chacune d'elles incarne des cultures (anciennes et contemporaines) et porte des compositions originales mais aussi des chansons traditionnelles évoquant la fête, le mariage, des récits ancestraux ou des épreuves de la vie. Traditions profanes ou sacrées, héritages berbère, touareg ou gnawa se parlent à cœur ouvert et dessinent les frontières d'un territoire commun en créant des formes nouvelles. Souad Asla puise dans le patrimoine musical algérien et les fusions modernes pour inventer un langage personnel. Noura Mint Seymali, la chanteuse la plus populaire de Mauritanie, est issue d'une famille de griots et joue de l'arsine, une variation de la kora. Dighya Mohammed Salem actualise le répertoire musical sahraoui tandis que Malika Zarra mêle les musiques marocaines à la soul et au jazz. Si le dialogue était évident et les héritages partagés, il a fallu un travail patient sur les arrangements et les différents accords des instruments traditionnels, dont s'est acquitté le musicien anglais Piers Faccini, directeur artistique du spectacle. En proposant une lecture féminine de l'histoire culturelle de la région, *Sahariennes* bouscule les clichés en une célébration étourdissante et festive.



Tarifs

Avec la carte Plein 14€ | Réduit 9€
Sans la carte Plein 21€ | Réduit 15€

Durée 1h35

Dans le cadre de Voix du monde

En partenariat avec
Angers Nantes Opéra

Direction artistique Piers Faccini
Voix lead Noura Mint Seymali,
Souad Asla,
Dighya Mohammed Salem,
Malika Zarra
Chant, ardin Noura Mint Seymali
Chant Souad Asla
Chant, percussion Malika Zarra
Chant, Tbal
Dighya Mohammed Salem
Guitare, Tidinit
Jeiche Ould Chighaly
Guembri, Mandole
Mohamed Abdenour « Pti Moh »
Calebasse, daf, derbouka, bendir
Anne-Laure Bourget
Cajon, darbouka, bendir, tambour
Mohammed Menni

JEAN-PHILIPPE DAVODEAU

Temps mort

Il y a quelques années, Jean-Philippe Davodeau a filmé le combat de sa mère contre la maladie. Avec Temps mort, le comédien transforme son documentaire en autofiction familiale, dans un seul en scène où il incarne tous les rôles.

Du documentaire *Cet été là* (2018) où il filmait sa mère et sa famille sur le front d'une lutte contre le cancer, Jean-Philippe Davodeau tire une autofiction solitaire en cinq monologues, traversés par ces questions : comment réagir face à la mort ? Comment disposer du temps qu'il nous reste ? Sur un écran en fond de scène, les images et les personnages sont là mais l'auteur et comédien prend le relais de leur parole, partageant leurs imaginaires, se projetant dans leurs univers respectifs : le couple, l'école, la maison de retraite, le dessin, la spiritualité... Dans ce dispositif à la fois simple et très émouvant, il est la petite-fille, le père, le fils, la grand-mère et la mère. Soit cinq monologues qui fonctionnent comme des apartés et obéissent chacun à une écriture et un temps différent. Ils portent son histoire familiale mais peuvent aussi s'en affranchir pour servir la dramaturgie. S'ouvre alors une brèche vers la fiction et l'invention d'un rapport au présent avec sa propre histoire.

Tarifs

Avec la carte Plein 12€ | Réduit 8€
Sans la carte Plein 16€ | Réduit 12€

Durée 1h00

En coréalisation avec Le Grand T,
théâtre de Loire-Atlantique

En tournée avec le soutien
de Voisinages, un dispositif
de la Région Pays de la Loire

Écriture, jeu

Jean-Philippe Davodeau
Scénographie Lise Abbadie
Assistant mise en scène
Juan Pablo Miño



ANIKA

+ Île de Garde

Autrice et compositrice anglaise installée à Berlin, Anika signe son très attendu retour en solo avec Change, deuxième album où elle assouplit son post-punk avec des mélodies et des arrangements rêveurs et entêtants.

Onze années se sont écoulées entre le premier album d'Anika, surprise de l'année 2010, et son deuxième essai, *Change*, fruit des longues semaines de confinement, qu'elle vient aujourd'hui partager sur scène. Avant de se lancer dans un parcours musical sinueux et passionnant, la jeune anglaise est d'abord journaliste politique. C'est à Bristol qu'elle enregistre son premier album, par hasard ou presque : elle répond alors à une annonce de BEAK (l'autre groupe de Geoff Barrow, fondateur de Portishead) qui cherche une chanteuse. Le courant passe si bien entre eux, qu'elle enregistre neuf chansons en quelques jours, essentiellement des reprises, qui forment *Anika*, premier album salué à sa sortie pour son minimalisme froid, proche du post-punk. La suite se déroule entre Berlin, où elle vit et multiplie les activités et collaborations, et le Mexique, où elle forme le groupe Exploded View, auteur de deux albums d'un rock à la fois engourdi et tendu, mélodieux et répétitif. *Change* signe aujourd'hui son retour en solo, avec neuf chansons originales où Anika dévoile une pop rêveuse et magnétique.

Tarifs

Avec la carte Plein 12€ | Réduit 8€
Sans la carte Plein 16€ | Réduit 12€

Voix, guitare

Annika Christina Henderson
Clavier Zooey Rosa Agro
Basse Sally Wanda Whitton
Batterie Eilis Kiera Frawley



LES TALENS LYRIQUES CHRISTOPHE ROUSSET

Alcina de Haendel

Inspiré d'un épisode du poème épique de l'Arioste, Orlando Furioso (1516), Alcina a été créé à Londres en 1735. C'est un opéra de la désillusion et de la renaissance, où Haendel explore les mouvements du cœur avec une virtuosité à couper le souffle.

Alcina partage avec *La Tempête* de William Shakespeare une même île peuplée de sortilèges. Mais la magie d'*Alcina* transforme en rochers ou en bêtes sauvages les hommes qu'elle séduit et retient captifs. Son pouvoir lui échappe cependant lorsqu'elle tombe amoureuse de Ruggiero, dont le bateau a fait naufrage, et que sa fiancée Bradamante vient délivrer. À l'instar de nombreuses héroïnes, dont la princesse Turandot, Alcina voit tomber son masque et révèle une fragilité, son lamento marquant l'un des sommets du genre. C'est une figure tragique qui exprime dans de sublimes arias son cheminement, de la fureur à un renoncement apaisé. Les désordres amoureux des autres protagonistes prolongent les affres de cette femme blessée ; sa sœur Morgana traverse une semblable désillusion en s'éprenant de Bradamante, travestie en homme pour venir chercher celui qu'elle aime, dans une confusion évoquant le théâtre de Marivaux. Le rôle de Ruggiero est lui-même interprété par une femme. Tout un jeu particulièrement troublant de métamorphoses reflète l'évolution intérieure de l'enchanteresse. L'effondrement de son monde autoritaire, submergé par les eaux, et la délivrance des prisonniers, conduit à une fin lumineuse : celle d'une humanité retrouvée.



Tarifs

Avec la carte Plein 24€ | Réduit 12€

Sans la carte Plein 30€ | Réduit 15€

[Placement numéroté, en catégorie 1]

Durée 3h00

Dans le cadre de Baroque en Scène

En partenariat avec

Angers Nantes Opéra et la Cité

des Congrès de Nantes

Les Talens Lyriques

Direction musicale

Christophe Rousset

Soprano

Karina Gauvin (*Alcina*)

Soprano

Rachel Redmond (*Morgana*)

Mezzo-soprano

Maïte Beaumont (*Ruggiero*)

Mezzo-soprano

Teresa Iervolino (*Bradamante*)

Ténor

Nick Pritchard (*Oronte*)

Basse

John Chest (*Melisso*)

STAR FEMININE BAND

+ Uzi Freyja

Entre folk traditionnel et rock garage, les chansons joyeusement engagées du collectif Star Feminine Band enthousiasment par leur inventivité, leur énergie mais aussi par la personnalité de leurs autrices, sept jeunes musiciennes béninoises âgées de onze à dix-huit ans.

L'aventure débute en 2016, quand le musicien béninois André Balaguemon prend contact avec la mairie du village de Natitingou, au nord-ouest du Bénin, et propose des cours de musique gratuits pour les filles. Quatre ans plus tard, le Star Feminine Band ainsi formé sort un premier album pétillant puis fait l'événement aux Trans Musicales de Rennes en 2021. Aujourd'hui, les sept musiciennes et chanteuses portent enfin la bonne parole sur les scènes européennes. Car le projet qui a conduit à la formation du groupe est profondément engagé, dans un contexte rural peu propice à l'émancipation féminine. Les jeunes aspirantes musiciennes ont appris la guitare, les harmonies vocales et la batterie mais n'ont jamais cessé d'aller à l'école et abordent – notamment – la condition féminine dans leurs chansons. Leurs textes sont écrits et chantés en français, bariba, fon mais aussi en waama et ditamari, langues de deux ethnies du nord du Bénin, pour être compris de toutes et de tous, partout. La musique y aide, langage joyeux où se mélangent inspirations traditionnelles et rock énergique.

Tarifs
Avec la carte Plein 12€ | Réduit 8€
Sans la carte Plein 16€ | Réduit 12€
AD Concert en audiodescription
en partenariat avec Pick Up
Production et le Collectif T'Cap

Guitare Anne
Basse Julienne
Chant, clavier Grace
Percussions, chant Urrice
Batterie, chant Angélique
Percussions Sandrine, Dorcas



JULIETTE KEMPF

Souviens-toi d'avant l'aube

Rêverie délicate sur les origines de la mémoire, Souviens-toi d'avant l'aube met en scène les comédiennes Nathalie Dauchez et Thylda Barès, mère et fille, qui partagent un cheminement poétique où affleurent les traces de réflexions métaphysiques.

L'autrice et metteuse en scène Juliette Kempf a rêvé *Souviens-toi d'avant l'aube* comme une vaste exploration de notre mémoire la plus intime, une promenade dans ses paysages illimités et mystérieux. Où la mémoire prend-elle sa source? Portons-nous, au-delà de nos souvenirs individuels, une autre mémoire, primordiale, hors du temps? Ces questions irriguent une pièce conçue pour et avec deux comédiennes, mère et fille. Le récit de la naissance de la fille est le point de départ d'une déambulation en quête des « souvenirs d'avant l'aube », qui traverse le drame de l'oubli et différentes strates de la mémoire. Rêverie, imagination, poésie, mythologie cohabitent et s'inspirent. Les souffles et les vibrations des flûtes du musicien Pierre Hamon et de la création sonore ouvrent une porte d'écoute vers cette « autre mémoire ». *Souviens-toi d'avant l'aube* est le fruit d'un travail au plateau inspiré par la Mnémosyne grecque, mère des Muses, mais aussi par des recherches scientifiques et philosophiques, et nourri de voix récoltées à tous les âges de la vie.



La pièce s'inscrit dans le projet *Mémoire(s)* imaginé par la compagnie Le Désert en Ville, qui comprend également une installation sonore et un film. L'installation sonore *En Souvenances* et le film en Super 8 *Dans les eaux de Mémoire* sont à découvrir à Nantes à l'automne.

Tarifs
Sans la carte Plein 14€ | Réduit 8€
Avec la carte Plein 8€ | Réduit 5€

Durée 1h20

Une coproduction la Soufflerie
En coréalisation avec
le Théâtre Francine Vasse

Conception et mise en scène
Juliette Kempf
Interprétation
Thylda Barès, Nathalie Dauchez
Musique Pierre Hamon
Création sonore Lucas Pizzini
Création lumière Isabelle Ardouin
Costumes Pauline Bourguignon
Textes Écriture de plateau avec les interprètes, Juliette Kempf, adaptation de la *Théogonie* d'Hésiode d'après la traduction de Jean-Louis Backès
Voix Collectage sonore « Le Voyage en Mémoire »

Jeu. 10 nov.

20h00

La Barakason (CLUB360)

FARIDA AMADOU & JULIEN DESPREZ + SARAH TERRAL

Une soirée dédiée aux musiques libres et inventives, à la poésie des alchimies et des sons modifiés, avec la puissance de feu de Farida Amadou et Julien Desprez dans un duo basse/guitare et les rêveries de Sarah Terral au synthétiseur modulaire.

FARIDA AMADOU & JULIEN DESPREZ — Une collaboration détonante entre la bassiste belge Farida Amadou, rompue aux expériences punk, noise et improvisées, et le guitariste français Julien Desprez, qui évolue aux frontières de la performance et du dispositif sonore, entre jazz d'avant-garde et musique improvisée. Sur scène, leur dynamique construit un puissant mur du son, avec force pédales d'effets et pulsations tremblantes. Une forme libre et stimulante qui serpente entre le rock industriel et le drone.

SARAH TERRAL — Derrière les synthétiseurs modulaires et le nom de Sarah Terral, se cache le metteur en scène et musicien Clément Vercelletto, artiste associé à la Soufflerie. Après avoir frayé avec les groupes Kaumwald, Arlt ou Orgue Agnès, le voici en solo avec une musique minimale et magnétique, entièrement jouée au synthétiseur. Sur son album *Le Ménisque original*, Sarah Terral sculpte ses morceaux instrumentaux comme des cailloux bruts et étincelants, dessine des paysages de petit matin rêveurs. Une douceur qui, sur scène, cède parfois le terrain à des élans bruitistes et abrasifs.



Gratuit

Durée 1h30

Réservation ouverte à J-2

Farida Amadou & Julien Desprez
Basse, effets Farida Amadou
Guitare, effets, podorythmie Julien Desprez

Sarah Terral
Musicien Clément Vercelletto

15, 16, 17, 18 nov. à 20h00
& 19 nov. à 17h00

Parc des chantiers,
Nantes

COMPAGNIE EA EO

Les Fauves

Dès 9 ans

Sous un impressionnant chapiteau futuriste conçu spécialement pour sa discipline, la compagnie Ea Eo renouvelle l'art du jonglage avec humour et inventivité, dans un spectacle conçu comme une expérience immersive.

C'est à un spectacle en deux parties que nous invite la compagnie Ea Eo, sous son chapiteau bulle, conçu comme une station de vie sur Mars : léger, efficace et futuriste. C'est un écrin sans accroche ni mât, lieu utopique pensé pour accueillir le jonglage. La première partie est une déambulation, comme la visite d'une ménagerie : durant une heure, spectateurs et spectatrices passent librement d'une attraction à l'autre, au sein de différents espaces accueillant des performances sans début ni fin. La seconde partie est une célébration du jonglage d'aujourd'hui, un rituel pop, ludique et spectaculaire, où danse contemporaine et rock indépendant rejoignent la grande piste triangulaire. *Les Fauves*, ce sont ces jongleuses et jongleurs soumis à leur passion aigüe pour les lancers et les attrapes, qui se sont dressés eux-mêmes pour exécuter leurs numéros, en quête de perfection. *Les Fauves*, c'est une sorte de station d'expérimentation du jonglage à venir, où le public est invité en explorateur.



Tarifs

Avec la carte Plein 19€ | Réduit 9€
Sans la carte Plein 25€ | Réduit 12€

Durée 1h30

En coréalisation avec le Théâtre de la Fleuriaye à Carquefou, Le Grand T théâtre de Loire-Atlantique, le Théâtre ONYX scène conventionnée de Saint-Herblain, le Piano'cktail théâtre de Bouguenais, la Soufflerie scène conventionnée de Rezé, l'espace culturel Capellia à La Chapelle-sur-Erdre

Un spectacle accueilli par le Voyage à Nantes sur le Parc des Chantiers

Direction artistique Éric Longueuel et Johan Swartvagher
Les Fauves Éric Longueuel, Neta Oren, Wes Peden, Johan Swartvagher, Emilia Taurisano
Musique live Solène Garnier

Sam. 19 nov.
à l'issue de la représentation
Rencontre avec les artistes

AMEL BRAHIM-DJELLOUL

Les Chemins qui montent Chants de Kabylie

La soprano Amel Brahim-Djelloul embrasse les musiques de son enfance au fil d'un programme mêlant classiques de la chanson kabyle et compositions originales. Un voyage poétique et musical vers les sommets de Kabylie, en hommage à la culture de son pays natal.

Si Amel Brahim-Djelloul est une artiste incontournable de la scène lyrique, passée par Le Jardin des Voix de William Christie et Paul Agnew, nommée dans la catégorie Révélation artiste lyrique des Victoires de la musique classique en 2007 et, depuis, interprète de nombreux rôles sur les scènes les plus prestigieuses, elle n'a jamais cessé de jouer une autre partition, plus personnelle. En témoignent ses beaux *Souvenirs d'Al-Andalus*, déclinés sur disque et sur scène, où elle se rapprochait déjà de ses origines. *Les Chemins qui montent* emprunte son titre à un roman de Mouloud Feraoun, grand écrivain kabyle d'expression française, en écho à ce pan de la littérature algérienne dans lequel s'est plongée Amel Brahim-Djelloul au printemps 2020. À cette même époque, elle publie ses reprises de deux morceaux d'Idir en vidéo, avec un impressionnant succès. Son nouveau spectacle prolonge ce regard inédit porté par une artiste lyrique sur la chanson kabyle, en proposant des interprétations des plus belles chansons d'Idir, Djamel Allam ou Taos Amrouche ainsi que des compositions originales de Thomas Keck sur des textes du poète Rezki Rabia. Entourée de musiciens mêlant traditions occidentale et orientale, la soprano restitue toute la vitalité et la richesse de la langue et de la culture berbères.



Tarifs

Avec la carte Plein 20€ | Réduit 10€
Sans la carte Plein 25€ | Réduit 12€
[Placement numéroté, en catégorie 1]

Durée 1h10

Dans le cadre de Voix du monde

En partenariat avec
Angers Nantes Opéra

Textes

Rezki Rabia
Arrangements Thomas Keck
Soliste Amel Brahim-Djelloul
Oud et mandole Nourredine Aliane
Guitare Misja Fitzgerald Michel,
Thomas Keck
Contrebasse Damien Varailion
Ney Adrien Espinouze
Derbouka et tar Dahmane Khalifa
Violon et alto
Rachid Brahim-Djelloul

EMMA PETERS

+ Coline Rio

Du succès des reprises qu'elle a publiées en ligne ces dernières années à celui d'un premier album qu'elle a écrit et composé, tout sourit à Emma Peters, révélation de la chanson française, qui conjugue un sens inné de la mélodie à des textes personnels et directs.

Dimanche, c'est le titre du premier album d'Emma Peters, publié au printemps 2022, une collection de quatorze chansons où la douceur acoustique de la pop et de la bossa se frotte à des textes directs et personnels. La jeune femme de 25 ans y dit son quotidien, ses doutes et ses envies, d'une voix légèrement voilée qui traduit un large spectre d'émotions avec franchise. Comme si la chanson française, qui l'a bercée enfant, rencontrait la spontanéité incisive du hip-hop, qu'elle a découvert plus tardivement. C'est d'ailleurs un remix de sa version du *Clandestina* de Lartiste, qui permet à Emma Peters de se faire un nom. Car *Dimanche*, c'est aussi le jour où, pendant des années, elle a posté des reprises sur sa chaîne YouTube, avec un succès considérable. Des millions de vues sur écran aux salles de concerts, Emma Peters franchit aujourd'hui le pas, avec un groupe, un répertoire et beaucoup d'enthousiasme.

COLINE RIO — Chanteuse du bouillonnant groupe nantais Inüit, l'autrice et compositrice Coline Rio se dévoile en solo sous un jour plus intime. Elle interprétera les titres de *Lourd et délicat*, premier EP paru en juin 2022, dans le registre d'une chanson française sensible et sophistiquée, où piano, violoncelle et voix s'entendent à merveille.

Tarifs
Avec la carte Plein 12€ | Réduit 8€
Sans la carte Plein 16€ | Réduit 12€



ENORA BOËLLE

On ne dit pas j'ai crevé

Dès 9 ans

Seule en scène pour un monologue délicat, drôle et poignant, Enora Boëlle prend à bras le corps le tabou de la mort, dont elle observe les effets concrets sur le corps et sur les proches. Et si regarder tout ça en face nous permettait de mieux vivre ?

Une morte qui explique la mort, ce n'est pas si fréquent et ce n'est pas si terrible, surtout quand c'est Enora Boëlle qui se propose de nous guider dans ce dernier voyage. Que se passe-t-il au juste quand la machine s'est arrêtée ? Le cœur, la respiration, la pensée. Avec joie et résilience, *On ne dit pas j'ai crevé* propose une expérience dénuée de pathos, en épousant le point de vue d'un personnage étonné de découvrir ce qui se passe désormais pour son corps sans vie, entre l'annonce de son décès par le médecin, les soins de la thanatopractrice, une visite au funérarium avec le conseiller et la cérémonie d'au-revoir. Sur scène, une table en inox, un drap or, une enseigne affichant le mot FIN au-dessus de sa tête : c'est dans cet espace clinique que la défunte toute fraîche virevolte. Où sommes-nous ? Dans la chambre mortuaire, au funérarium, au cabaret ou dans les limbes ? Permettons-nous pour une fois d'imaginer ce que nous pourrions vivre juste après qu'a sonné le glas. Réjouissons-nous d'être en vie en célébrant la mort !

Tarifs

Avec la carte Plein 5€ | Réduit 4€

Sans la carte Plein 9€ | Réduit 5€

Durée 1h00

Concept, jeu et mise en scène

Enora Boëlle

Co-écriture Enora Boëlle,

Robin Lescouët

Assistante à la mise en scène

Marine Prunier

Création musicale

Rouge Gorge



SOFIANE SAIDI

+ 1^{re} partie

Nouveau héros du raï moderne, le chanteur algérien Sofiane Saidi propose avec Wa7di (« tout seul » en arabe) un concert festif et dansant, seul sur scène derrière ses claviers.

Ces dernières années, c'est avec le collectif lyonnais Mazalda, amoureux des musiques traditionnelles et des hybridations psychédélicques, que l'on a croisé Sofiane Saidi : sur son deuxième album, l'élégant et fiévreux *El Ndjoum*, et sur scène, où l'alchimie fonctionnait à merveille. Aujourd'hui, le chanteur algérien revient en solitaire et revisite ses chansons avec un ordinateur et des claviers, fidèle au raï et à ses mille-et-une transformations, électriques et pop. Sofiane Saidi a vécu les grandes heures de la dernière vague raï, quand il débarque à Paris à dix-huit ans. C'est le tout début des années 90 et les nuits de la capitale pulsent au rythme des cabarets orientaux. Le jeune musicien y fait sa place. Si le raï disparaît ensuite peu à peu des radars du grand public, son esprit d'ouverture continue de guider Sofiane Saidi, au fil d'un parcours d'une grande richesse, où il croise Natacha Atlas, le groupe breton Startijenn ou encore le oudiste Smadj. Sur les deux albums qu'il a publiés sous son nom, en 2015 et 2018, il déploie sa sensibilité et sa voix sublime au service d'un raï moderne et enivrant.

Tarifs

*Avec la carte Plein 12€ | Réduit 8€
Sans la carte Plein 16€ | Réduit 12€*

En partenariat avec Trempo



DAVID CHEVALLIER

VoX

Le guitariste David Chevallier réunit autour de lui un trio vocal de haut vol pour revisiter le répertoire d'Henry Purcell et celui du 17^e siècle anglais. Une relecture contemporaine à bonne distance entre créativité et respect des œuvres.

David Chevallier a dans les doigts l'expérience des mélanges et des rencontres. Formé à la guitare classique, il suit les chemins du jazz le plus libre mais aussi les raccourcis secrets entre musique baroque et écritures d'aujourd'hui, là où jouer au théorbe des chansons de Björk devient une évidence lumineuse. Mais le guitariste a aussi en mémoire des voix qui ont marqué sa prime enfance, celle de sa mère, Franca di Rienzo, répétant dans le salon familial avec ses compagnons du groupe Les Troubadours. Polyphonies vocales et guitares l'ont – littéralement – bercé et ont contribué à forger ses goûts et ses affinités. C'est leur souvenir qui nourrit aujourd'hui le projet *VoX*, né de l'envie de réunir des voix qu'il affectionne autour de relectures d'airs d'Henry Purcell et de ses contemporains. À ses côtés, la soprano Anne Magouët, figure bien connue du public de la musique baroque, tout autant à l'aise dans le jazz, qui – depuis quinze ans – chante régulièrement avec David Chevallier. La collaboration avec la mezzo-soprano Élise Dabrowski sera inédite mais semble tomber sous le sens, tant son talent s'épanouit sur le terrain de la musique contemporaine comme sur celui de la musique médiévale. Quant à David Linx, il n'est pas seulement un vieux complice mais bien une référence absolue de la voix masculine dans le monde du jazz. L'audace, l'ouverture d'esprit et l'amitié guideront ce trio vocal atypique et le guitariste sur les chemins du 17^e siècle anglais.



Tarifs

*Avec la carte Plein 12€ | Réduit 8€
Sans la carte Plein 16€ | Réduit 12€*

*En coréalisation avec
Angers Nantes Opéra*

Une coproduction la Soufflerie

*Voix, ukulélé ténor Anne Magouët
Voix Elise Dabrowski
Voix David Linx
Guitare, usine, arrangements
David Chevallier*

LÉA VINETTE

Nuits

Avec Nuits, la danseuse Léa Vinette signe son premier solo en tant que chorégraphe, un voyage de la lumière à l'obscurité, cheminement sensoriel vers une autre relation au monde.

Originaire de Rezé et installée à Bruxelles, Léa Vinette a déjà un parcours riche de danseuse interprète, formée au conservatoire de Nantes puis à Lyon et à l'école d'arts supérieurs ArtEZ aux Pays-Bas. *Nuits* est le fruit d'un long travail de recherches personnelles, l'invention d'un langage aujourd'hui articulé dans une pièce où elle incarne une jeune femme qui vit seule dans un espace blanc et froid. Un jour, l'obscurité apparaît progressivement et la nuit tombe. D'abord angoissée et intriguée par cet étrange phénomène qui absorbe lentement le monde qu'elle connaît, elle traverse bientôt des états physiques contradictoires. Plus l'obscurité vient, plus elle entre en relation avec le monde qui l'entoure. Avec *Nuits*, Léa Vinette mélange une écriture du corps, de l'imaginaire et du regard : plus nous entrons dans la nuit, plus la jeune femme disparaît, plus le spectateur est invité à affiner ses sens, à se rapprocher d'elle par la vibration de son corps, le son de son souffle puis de sa voix. Ce voyage de la lumière à l'obscurité nous invite à comprendre comment le noir nous ouvre à la perception, à l'introspection et au plaisir d'une multiplicité de soi.

Gratuit, sur réservation

Concept, chorégraphie
et interprétation Léa Vinette

En coréalisation avec le Centre
Chorégraphique National de Nantes

GWENDOLINE

+ SOCIÉTÉ ÉTRANGE

+ BASTON

La jeune scène rock française à l'honneur avec un triple plateau enthousiasmant : les groupes Gwendoline, Société Étrange et Baston ont chacun leur histoire et leur langue mais partagent un même amour pour le chaud-froid entre guitares et machines, les mélodies accrocheuses et les rythmiques hypnotisantes.

GWENDOLINE — Avec un humour sarcastique, le duo rennais affiche son désœuvrement sur des chansons marquées par le post-punk des années 80. Des hymnes pop déprimés mais galvanisants, gravés sur l'album *Après c'est gobelet!* et joués sur scène par quatre musiciens. Je-m'en-foutisme et critique sociale, comme un Fauve qui aurait mangé du lion.

SOCIÉTÉ ÉTRANGE — Basse, percussions et machines sont invitées pour un trip psychédélique sur un terrain de jeu commun au dub, variation instrumentale du reggae, et au krautrock, spécialité glacée allemande inventée dans les années 70. Un chaud-froid pour une transe lente et vaporeuse, sur scène comme sur *Chance*, deuxième album paru début 2022.

BASTON — Le groupe finistérien a nommé chacune des chansons de son troisième album, *La Martyre*, en référence à une discothèque de sa région. Pas sûr que les boîtes en question diffusent ces chansons tendues entre post-punk des années 80 et krautrock des années 70, même si ce mariage entre guitares, machines et rythmiques implacables invite à danser. Ou au moins à sauter sur place.

Tarifs

Avec la carte Plein 12€ | Réduit 8€
Sans la carte Plein 16€ | Réduit 12€

Ven. 25 à 20h00

dim. 27 nov. à 17h00

L'Auditorium

FRANÇOIS RIPOCHE, STÉPHANE LOUVAIN & ARIANNA MONTEVERDI *Jemima + Johnny*

Dès 6 ans

Un ciné-concert dessiné pour se souvenir que personne ne naît raciste, plongée à hauteur d'enfant dans les rues noires et blanches du Londres de 1965, imaginé par l'équipe du Ballon Rouge.

Jemima and Johnny, c'est d'abord un moyen métrage du réalisateur sud-africain Lionel Ngakane, primé dans différents festivals en 1966 mais oublié depuis. On y suit Johnny, qui flâne dans les rues de Londres – tandis que son père se rend au meeting d'une organisation raciste – et rencontre Jemima, dont la famille arrive tout juste des Caraïbes. Les deux partent à l'aventure dans un Londres populaire, où l'on croise encore des charrettes et des chevaux. *Jemima + Johnny*, c'est aujourd'hui le nom de la nouvelle création de François Rip Roche, Stéphane Louvain et Arianna Monteverdi, l'équipe du *Ballon rouge*, ciné-concert à succès sur le beau film d'Albert Lamorisse présenté à la Soufflerie en 2017. Dans cette nouvelle exploration de l'univers de l'enfance, le trio imagine une musique douce et légère, imprégnée de folk et de jazz, où les voix ont toute leur place (chœurs, bribes de textes et chansons). Avec l'illustrateur nantais Guillaume Carreau, qui a conçu une introduction et une conclusion dessinées au film, ils façonnent un objet beau et singulier, qui rappelle au passage que personne ne naît raciste.



Tarifs
Avec la carte Plein 5€ | Réduit 4€
Sans la carte Plein 9€ | Réduit 5€

Durée 50 min

Batterie, chant François Rip Roche
Guitare, chant Stéphane Louvain,
Arianna Monteverdi
Dessins Guillaume Carreau
Réalisateur Lionel Ngakane

HATICE ÖZER

Le Chant du père

Dès 10 ans

Hatice Özer imagine un cabaret intime où elle convoque ses souvenirs d'enfance et les chants d'exil interprétés au luth oriental par son père, à ses côtés sur scène. Une histoire de transmission et un dialogue émouvant, en mots et en musique.

Pour sa première création, la comédienne Hatice Özer imagine un cabaret intimiste où se racontent l'histoire de son père, venu d'Anatolie pour travailler en France en 1986 et offrir un meilleur avenir à ses enfants, et son propre parcours de femme née ici dans une famille turque et engagée sur le chemin des scènes. Elle est volubile, lui est taiseux. Ferronnier et musicien hors pair, Yavuz Özer joue et chante dans les foyers, cafés et célébrations de la communauté turque du Périgord. Ensemble sur scène, en turc ou en français, parlés ou chantés, le père et la fille racontent comment l'héritage se transforme. Que reste-il des histoires, de la convivialité, du grand départ, de la poésie? Comment comprendre le sacrifice du père et la douleur du déracinement? Par le théâtre et la musique, *Le Chant du père* rapproche délicatement deux êtres, deux générations, au fil d'un dialogue où Yavuz Özer, accompagné de son luth oriental, raconte des histoires, chante l'exil, le déracinement, les amours contrariés, l'injustice.

Tarifs
Avec la carte Plein 12€ | Réduit 8€
Sans la carte Plein 16€ | Réduit 12€

Durée 1h05

Une coproduction la Soufflerie



Représentation en Langue
des Signes Française, en partenariat
avec LIESSE



PAU SIMON

La Grande Remontée

En questionnant le refus du monde d'adopter une méthode de contraception dite masculine dont l'efficacité est pourtant démontrée, Pau Simon imagine une pièce chorégraphique surprenante, fantasque, poétique, documentée et engagée.

La Grande Remontée, c'est un projet de recherche sur une méthode de contraception dite masculine, qui s'est transformé en objet chorégraphique protéiforme. Pau Simon, chorégraphe et interprète, s'y intéresse à un sous-vêtement contraceptif imaginé par un mouvement proche des féministes dans les années 70, surnommé le « remonte-couilles toulousain » : une méthode réversible, naturelle, écologique, efficace et testée, bien moins intrusive et perturbatrice que celles endossées par les seules femmes, encore aujourd'hui. Que raconte cet objet sur le monde qui l'a refusé ? La question posée par Pau Simon fait écho à ses propres réflexions sur sa masculinité expérimentale. Le format de la pièce glisse entre plusieurs mondes et joue sur différents registres, drôles, radicaux, émouvants. On y croise la figure mythologique japonaise du tanuki, animal maître de l'art de la métamorphose et particulièrement du transformisme testiculaire. On y entend les gestes dansés, grâce à un dispositif de micros pris dans le costume, ou des bribes de conversations issues d'échanges au sein d'une communauté d'usagers d'anneaux contraceptifs, interprétées par Pau Simon comme un texte poétique.

Gratuit

Durée 1h00

Réservations à partir de début novembre

Dans le cadre du festival Grand HUIT, réalisé par ORO-HONOLULU

Chorégraphie, interprétation

Pau Simon

Assistanat et collaboration

Ana Rita Teodoro, Marion Henry

Costumes, scénographie

Darius Dolatyari-Dolatdoust

Création sonore ELG

NO TONGUES

Ici

Le quartet No Tongues présente une nouvelle création libre et aventureuse, imaginée à partir du collectage de sons et de voix du quotidien. À l'écoute du monde qui nous entoure, Ici se déploie entre jazz et musique expérimentale improvisée.

Formé en 2015 par le saxophoniste Matthieu Prual, les contrebassistes Ronan Prual et Ronan Courty et le trompettiste Alan REGARDIN, tous rompus aux joies de l'improvisation et familiers de territoires où jazz, musiques contemporaines et formes libres se chevauchent, No Tongues est aujourd'hui solidement ancré dans l'Ici. Le titre de leur troisième album (et de la création scénique qui en est le fruit) dit la façon dont le quartet a imaginé la suite de son aventure guyanaise, *Les Voies de l'Oyapock*, album paru en 2020 et conçu à partir de sons collectés au cœur de l'Amazonie. Ici, c'est notre entourage immédiat, notre quotidien : No Tongues organise sa nouvelle création autour d'un collectage de sons et de voix réalisé en "circuit court" pour révéler la richesse et la beauté du monde sonore qui se trouve à portée de nos oreilles. Une musique immersive qui est aussi une invitation à ralentir le temps, pour continuer à imaginer et à rêver. Sur scène, les samples collectés sont au cœur de formes musicales en constante mutation, pour des concerts à chaque fois différents.

Tarifs

Avec la carte Plein 12€ | Réduit 8€

Sans la carte Plein 16€ | Réduit 12€

Durée 1h00

Dans le cadre de

Jazz en phase, le parcours

Avec le soutien du CRDJ

*Contrebasse, claviers Ronan Courty
Saxophone alto et soprano, clarinette
basse, dispositif électroacoustique
Matthieu Prual*

*Résonateurs, contrebasse,
percussions Ronan Prual
Trompette, électroniques
Alan REGARDIN*

EMILY LOIZEAU

Icare

Sensible aux tourments qui secouent la planète, l'autrice compositrice Emily Loizeau poursuit, avec son cinquième album Icare, un trajet singulier sur les chemins radieux d'un folk chanté en français mais arrangé sous influence anglo-saxonne.

Depuis 2006 et son premier album *L'Autre bout du monde*, on sait qu'Emily Loizeau est une autrice, compositrice et chanteuse singulière, capable de réconcilier la chanson d'ici avec le folk de là-bas. Ses textes finement ciselés épousent des mélodies en liberté, sur des chansons essentiellement acoustiques d'où émergent des images d'ailleurs. Car là-bas, c'est aussi bien l'Amérique de Bob Dylan, Andrew Bird ou Lou Reed (à qui elle a consacré le beau spectacle *Run Run Run*) que l'Ardèche, où Emily Loizeau vit et qui ressemble à ce *Pays Sauvage* qu'elle chantait en 2009, des terres rocailleuses où la nature respire et où folk, blues ou gospel s'épanouissent au grand air. Ce monde et les périls qui le menacent sont au cœur d'*Icare*, cinquième album studio enregistré en plein confinement au Pays de Galles, aux côtés du producteur John Parish, compagnon de route de PJ Harvey. La chanteuse s'y promène en funambule entre rock fiévreux et folk rêveur, au fil de chansons très personnelles qu'elle porte de sa voix sublime.

Tarifs

Avec la carte Plein 23€ | Réduit 23€

Sans la carte Plein 28€ | Réduit 26€

En partenariat avec La Bouche d'Air

Chant, piano Emily Loizeau

Basse, Claviers Boris Boubllil

Batterie Sacha Toorop

Guitare Csaba Palotai,

Jean François Riffaud



BORIS CHARMATZ SOMNOLE

Habitué aux formes amples et pièces de groupes, le chorégraphe Boris Charmatz [terrain] propose aujourd'hui un impressionnant solo, guidé par les sensations du demi-sommeil et les mélodies qu'il siffle lui-même. SOMNOLE est le premier temps de notre cycle Boris Charmatz × 3.

Enfant, Boris Charmatz passait des récréations entières à s'entraîner à siffler, surtout de la musique classique, avec des idées de concert en tête. Aujourd'hui, ces réminiscences mélodiques traversent *SOMNOLE*, pièce où le souffle du chorégraphe et danseur accompagne et impulse ses gestes et déambulations. Vêtu d'une jupe, le torse nu, Boris Charmatz retrouve un état de latence propre au sommeil, guidé par les ressacs du rêve, les remous du réveil. Au fil de la pièce, la dynamique de ses mouvements suit les oscillations de la construction mélodique, tour à tour ralentie, saccadée, engourdie ou à vif. On reconnaît Bach ou Morricone mais surtout on éprouve l'incroyable physicalité d'un processus de cartographie mentale, où le corps passe par des états très différents, déroulant d'abord un répertoire de gestes précis puis s'abandonnant à d'autres trajectoires, courses et positions inattendues. Un tour-de-force poétique d'une rare beauté.



Tarifs

Avec la carte Plein 12€ | Réduit 8€
Sans la carte Plein 16€ | Réduit 12€

Durée 1h00

Dans le cadre du cycle
Boris Charmatz × 3

Chorégraphie et interprétation

Boris Charmatz
Assistante chorégraphique
Magali Caillet Gajan
Lumières Yves Godin
Collaboration costume
Marion Regnier
Travail vocal Dalila Khatir
avec les conseils de Bertrand Causse
et Médéric Collignon
Régie générale Fabrice Le Fur
Régie lumières Germain Fourvel

Inspirations musicales J.S. Bach,
A. Vivaldi, B. Eilish, La Panthère Rose,
J. Kosma, E. Morricone,
chants d'oiseaux, G.F. Haendel,
Stormy Weather...

KARL NAEGELEN

Cartographie de rythmes

Vitesses approchantes

Dans le cadre d'un ambitieux projet d'étude sur les notions rythmiques, le compositeur Karl Naegelen associe Toma Gouband et Sylvain Darrifourcq, deux percussionnistes aux personnalités et pratiques très différentes, pour une pièce hallucinante jouant sur le déphasage.

Sur les traces du *Clapping Music* de Steve Reich, le compositeur Karl Naegelen propose le premier volet d'une *Cartographie de rythmes*, vaste projet d'exploration systématique des notions rythmiques mené avec une rigueur scientifique et une sensibilité poétique, où se croisent des enjeux esthétiques mais aussi politiques, tant la question de la vitesse et de la lenteur sont au cœur de problématiques contemporaines. Première étape de ce trajet sensoriel et exploratoire, *Vitesses approchantes* se tourne vers la percussion et le déphasage. Sur scène, les percussionnistes Toma Gouband et Sylvain Darrifourcq, chacun muni d'un casque par où arrive le pulse, se font face pour développer simultanément des motifs rythmiques relativement simples mais à des tempi très légèrement différents, produisant un jeu troublant et hallucinant. *Cartographie de rythmes – Vitesses approchantes* se situe aux lisières d'esthétiques musicales multiples, dans un champ ouvert à l'écoute des rythmes du monde, affranchi des codes et des chapelles.

Gratuit

Durée 50 min

Réservation ouverte à J-2

En partenariat avec
Le Chronographe

Composition Karl Naegelen
Batteries, percussions et objets
Sylvain Darrifourcq
Batteries, percussions, lithophones
et végétaux Toma Gouband



MUMO

Musée mobile

Battre la mesure

Cet hiver, Rezé accueille une exposition itinérante imaginée à partir d'une sélection d'œuvres issues des collections du Fonds régional d'art contemporain des Pays de la Loire. Un musée miniature beau comme un camion, à visiter sur le parking de l'Auditorium.

Aujourd'hui accompagné par le Centre Pompidou, le MuMo est bien davantage qu'un énième acronyme dans le monde de la culture. C'est un peu de la collection du Frac des Pays de la Loire qui vient à vous, près de chez vous, sur le parking de l'Auditorium. Le MuMo, c'est le Musée Mobile, fondé en 2011 pour rendre accessible la création contemporaine à ceux qui en sont éloignés, et ce dès le plus jeune âge. Au départ aménagé dans un conteneur, le musée itinérant roule aujourd'hui dans une version imaginée par la célèbre designer Matali Crasset et accueille deux à trois expositions par an pour présenter des œuvres d'art moderne et contemporain de tailles et de médiums divers. À l'image d'un cirque qui arrive en ville, le camion s'ouvre comme par magie et des ailes se déploient de part et d'autre pour créer différents espaces d'exposition et d'atelier. Cet hiver, le MuMo vous propose l'exposition *Battre la mesure*, qui réunit dessins, sculptures, photos, peintures, vidéos et collages imaginant des ponts vers les champs de la musique, de la danse ou de la poésie. Rebonds, pulsations et rythmes sont au cœur de ces œuvres graphiques, sur lesquelles des médiateurs et médiatrices pourront vous éclairer.

Le bar de l'Auditorium est ouvert pour vous accueillir avant ou après votre visite.

En partenariat avec le FRAC – Fonds régional d'art contemporain – Pays de la Loire



Visites libres
Gratuit, entrée libre
Du sam. 17 au mer. 21
De 15h à 18h

Visites guidées & ateliers
Gratuit, réservation conseillée
sur lasoufflerie.org

Sam. 17 & dim. 18
De 10h à 11h30
Créneaux pour les publics
avec enfants à partir de 3 ans
De 11h30 à 13h
Créneaux tout public

Du lun. 19 au mer. 21
À 10h et 11h30
Créneaux réservés aux groupes
et associations
Gratuit, réservation indispensable
sur lasoufflerie.org

Mar. 10 janv.

20h00

L'Auditorium

ENSEMBLE AMARILLIS

Judith et Sémélé

Deux figures en miroir

Les instrumentistes de l'ensemble Amarillis et la soprano Maïlys de Villoutreys célèbrent l'œuvre vocale de la pionnière Élisabeth Jacquet de la Guerre (1665-1729), compositrice majeure de la période baroque, avec un corpus subtil et délicat.

Célèbre de son vivant, la claveciniste Élisabeth Jacquet de la Guerre est l'une des rares femmes françaises de l'époque baroque connue comme compositrice. Au cœur de ce programme, deux cantates font honneur à deux figures féminines: Judith incarne le courage et la vertu et Sémélé, la témérité et l'orgueil. Ces œuvres ont une place importante dans l'histoire, puisque la *Cantate Judith* (1708) est extraite du tout premier recueil de cantates françaises composées sur des sujets bibliques. En 1715, un autre recueil raconte l'histoire de célèbres héros de la mythologie, comme Sémélé. Instrumentées en fonction des airs, les sonates permettent l'alliance des vents et des cordes. L'ensemble Amarillis fait aussi honneur à la musique instrumentale de la compositrice avec une sonate en trio et des pièces pour clavecin. Fondé en 1994 par la flûtiste et hautboïste Héloïse Gaillard, il compte en son sein la claveciniste Marie van Rhijn, qui a joué les suites de danses d'Élisabeth Jacquet de la Guerre à la Soufflerie au printemps 2022.



Tarifs

Avec la carte Plein 14€ | Réduit 9€

Sans la carte Plein 21€ | Réduit 15€

Durée 1h10

Dans le cadre de Baroque en Scène

Ensemble Amarillis

Flûtes à bec et hautbois baroque &

direction artistique Héloïse Gaillard

Violon Alice Piérot

Viole de gambe Eleanor Lewis-Cloué

Clavecin Marie Van Rhijn

Soprano Maïlys de Villoutreys

Théorbe Marc Wolff

Programme

Judith et Sémélé:

deux figures en miroir

Élisabeth Jacquet de La Guerre
(1665 – 1729)

Sonate en trio n°4 en sol mineur (1695)

Cantate Judith (1708)

Deuxième suite extraite du recueil

de 1707, pièces de clavecin

pouvant se jouer sur le violon

Cantate Sémélé (1715)

LAURA BACHMAN

Ne me touchez pas

En explorant les différents enjeux du toucher, la chorégraphe Laura Bachman dessine une histoire des corps intimes, politiques et émotionnels, dans une pièce qu'elle danse avec Marion Barbeau, en complicité avec les musiciens Vincent Peirani et Michele Rabbia.

Avant que notre quotidien ne soit bouleversé par la pandémie, la rencontre des peaux et des corps était une norme. Face à la prescription des contacts rapprochés, le toucher prend aujourd'hui une autre dimension et nous réalisons son importance. De ce constat, la chorégraphe Laura Bachman (repérée comme interprète d'Anne Teresa de Keersmaecker ou Benjamin Millepied) a imaginé une pièce où elle explore le toucher sous toutes ses formes : outil de découverte, de réconfort, de plaisir, de violence, de solidarité ou d'analyse. En duo avec la danseuse Marion Barbeau, elle rend visible le toucher, son absence comme l'énergie qu'il crée entre deux corps, évoque sa place dans nos cultures et nos sociétés. Cette conversation en mouvement, elles la mènent aussi avec l'accordéoniste Vincent Peirani (sur scène) et le percussionniste Michele Rabbia (sur bandes) en un quatuor dansé et joué, comme une invitation à voyager dans un monde où les corps conversent, se caressent, s'approchent et s'éloignent, se cherchent, se trouvent et se perdent, se méprennent ou s'entendent.

Tarifs
Avec la carte Plein 12€ | Réduit 8€
Sans la carte Plein 16€ | Réduit 12€

Durée 1h00

Dans le cadre du festival Trajectoires

Une coproduction la Soufflerie

Un spectacle de Laura Bachman
Créé en collaboration avec
les interprètes
Danseuses
Marion Barbeau, Laura Bachman
Musique Vincent Peirani
Création lumière Éric Soyer



JOACHIM MAUDET

WELCOME

Le chorégraphe Joachim Maudet imagine une intrigante pièce en trio, où les corps, déplacés au ralenti, les visages ahuris et les dialogues drolatiques se frottent et se chevauchent sans jamais tout à fait s'accorder.

Positionnés sur un grand drap blanc, habillés de la même façon et plantés dans une même posture d'observation du public, les yeux écarquillés et le visage impassible, Joachim Maudet, Pauline Bigot et Sophie Lèbre se déplacent au ralenti.

Le trio se maintient dans des équilibres précaires au son d'un étonnant babille, où sont d'abord énumérés les prénoms (imaginés) des spectateurs et spectatrices, avant un glissement en territoire absurde. Mais qui parle, au juste, puisque les lèvres des interprètes ne bougent pas? *WELCOME* est une traversée étrange où corps et voix se dissocient, dialoguent, s'entremêlent. Les mouvements et la métamorphose des voix, virevoltantes d'un corps à un autre par la magie de la ventriloquie, créent des êtres hybrides à multiples récits. Des moments inclassables et poétiques naissent de ce décalage entre ce qui est dit, signifié et interprété. Le trio oscille entre burlesque et inquiétante étrangeté, ironie et absurdité. Avec ces corps dissociés, *WELCOME* met en lumière la nécessité de se rassembler, d'aller vers l'autre et de faire communauté.

Tarifs

Avec la carte Plein 12€ | Réduit 8€

Sans la carte Plein 16€ | Réduit 12€

Durée 50 min

Chorégraphie & interprétation

Joachim Maudet

en collaboration avec

Pauline Bigot & Sophie Lèbre

Dans le cadre du festival Trajectoires

*Avec le soutien de la SACD
et de l'Onda dans le cadre
du programme TRIO(S)*



BORIS CHARMATZ

10000 gestes

Deuxième temps de notre cycle Boris Charmatz x 3, la pièce 10000 gestes est une incroyable célébration de l'éphémère, collection de mouvements effectués par une vingtaine de danseurs et danseuses et appelés à ne jamais se répéter.

C'est une sorte de symphonie chorégraphique bouillonnante et galvanisante, une proposition que Boris Charmatz [terrain] a imaginée comme une « forêt chorégraphique », où aucun des 10000 gestes proposés ne sera répété. Une pluie de mouvements comme autant de moments uniques, construite intégralement sur les propositions des danseurs et danseuses, chacun-e formulant sa partition sur des thèmes donnés. Le chef de cet orchestre en mouvement, c'est bien Boris Charmatz. Il a écrit pour la pièce une courte séquence, reprise par chaque interprète à des moments différents, comme un « solo fantôme qui se promène, ma contribution en termes de geste », explique le chorégraphe. Charge au public d'échapper à l'hypnose visuelle pour la repérer au milieu de cet anti-musée chorégraphique où la fugacité est poussée à son paroxysme, en même temps que pointe la mélancolie d'une beauté et d'un don immédiatement condamnés à disparaître.

Tarifs

Cat.1

Avec la carte Plein 24€ | Réduit 12€

Sans la carte Plein 30€ | Réduit 15€

Cat.2

Avec la carte Plein 20€ | Réduit 10€

Sans la carte Plein 25€ | Réduit 12€

Durée 1h00

En coréalisation avec

Angers Nantes Opéra

Dans le cadre du cycle

Boris Charmatz x 3

Dans le cadre du festival Trajectoires



Spectacle accessible aux personnes sourdes et malentendantes



Atelier de danse en Langue des Signes Française et visite tactile du Théâtre Graslin (voir p.127)



Chorégraphie

Boris Charmatz

Assistante chorégraphique

Magali Caillet Gajan

Lumières Yves Godin

Costumes Jean-Paul Lespagnard

Travail vocal Dalila Khatir

Régie générale Fabrice Le Fur

Son Olivier Renouf

Habilleuse Marion Regnier

Interprétation

Or Avishay, Régis Badel, Jayson Batut, Nadia Beugré, Nuno Bizarro, Guilhem Chatir, Eli Cohen, Konan Dayot, Olga Dukhovnaya, Bryana Fritz, Julien Gallée-Ferré, Kerem Gelebek, Alexis Hedouin, Rémy Héritier, Pierrick Jacquart, Noémie Langevin, Samuel Lefeuivre, Johanna Elisa Lemke, François Malbranke, Noé Pellencin, Mathilde Plateau, Samuel Planas, Solene Wachter, Frank Willens

MIDGET! & GAVIN BRYARS

Qui parle ombre

Le duo français et le compositeur britannique main dans la main pour une collection de chansons arrangées comme des symphonies délicates, avec l'ensemble O et le Macadam Ensemble.

C'est une histoire de circulation des idées et des envies qui est au cœur de cette collaboration. En 2017, le duo français Midget! publie *Ferme tes jolis cieux*, collection de chansons envisagée et orchestrée comme une symphonie. La chanteuse Claire Vailler et le guitariste Mocke y déploient une écriture singulière, où des traces de jazz, de folklore médiéval ou de musiques baroque et contemporaine imprègnent des pièces d'une beauté envoûtante. Ce disque, dont certains aspects s'inspirent du travail de Gavin Bryars, parvient aux oreilles du célèbre compositeur britannique, qui tombe sous son charme et émet le vœu d'une collaboration. Ce sera *Qui parle ombre*, nouvel ensemble de chansons exposées au génie des timbres et des matières de Gavin Bryars, qui signe les arrangements orchestraux. Une articulation entre musiques savante et populaire qui prendra vie avec neuf musiciens de l'ensemble O et l'ensemble vocal Macadam.

Tarifs

Avec la carte Plein 12€ | Réduit 8€
Sans la carte Plein 16€ | Réduit 12€

Une coproduction la Soufflerie

Chant Claire Vailler

Guitare Mocke

Ensemble O (Nonette):

Violon Tomoko Katsura

Alto Carla Pallone

Violoncelle Céline Flamen

Flûte Nour Trottier

Clarinete Julien Pontvianne

Basson Sophie Bernado

Cor Nicolas Chedmail

Percussions Stéphane Garin

Contrebasse Youen Cadiou

Macadam Ensemble (Chœur):

Chœur Alice Kamenesky,

Anaïs Vintour, Corinne Bahuaud,

Marie Pouchelon

Chef de chœur Etienne Ferchaud

Composition Midget!, Claire Vailler,

Mocke

Arrangements Gavin Bryars

ELLIE JAMES

Doggo

Dès 3 ans

Au fil de quatre court-métrages d'animation mis en musique par la chanteuse Ellie James, *Doggo* retrace l'itinéraire de chiens téméraires et attachants dans un spectacle joyeux et coloré, rythmé par une électro-pop douce.

C'est à un voyage autour du monde à hauteur de chien qu'invite *Doggo*, en passant par l'archipel écossais des Hébrides, les grandes plaines canadiennes et une salle des fêtes belge où se tient un improbable concours canin. On y suit le parcours de cabots téméraires prêts à tout pour impressionner leur maître ou rendre un dernier hommage à un proche disparu. Leurs aventures rythment quatre court-métrages d'animation récents, fabriqués avec des techniques différentes (papier découpé, 3D ou *stop motion*) et liés entre eux par des séquences animées créées spécialement pour le spectacle. La musicienne rennaise Ellie James, croisée au sein des groupes pop Bumpkin Island, Mermonte ou La Battue, accompagne les films avec son électro-pop joyeusement mélancolique, cousue sur mesure au clavier et à la harpe électronique, avec boucles et effets vocaux. Elle poursuit là un travail sur le rapport entre musique et image entamé avec *Lumières!*, première pièce jeune public présentée à la Soufflerie en 2019.

Tarifs

Avec la carte Plein 5€ | Réduit 4€
Sans la carte Plein 9€ | Réduit 5€

Durée 45 min

Une coproduction la Soufflerie

Chant, clavier, omnichord

Ellie James

Artiste plasticienne et illustratrice

Tiffanie Pichon

Mer.18 janv. | 16h

Atelier d'arts plastiques

enfant-adulte : « tête de chiens »

Médiathèque Diderot de Rezé

Gratuit, réservation indispensable

à partir du 04 janv.

auprès de la Médiathèque

ASMÂA HAMZAOU & BNAT TIMBOUKTOU

Asmâa Hamzaoui est une révolution à elle seule : avec les musiciennes et chanteuses de son groupe Bnat Timbouktou, cette jeune virtuose du guembri, instrument sacré de la culture gnaoua, s'empare d'une tradition musicale dont l'interprétation publique était jusque-là réservée aux hommes.

Née à Casablanca, Asmâa Hamzaoui est très tôt initiée au guembri par son père, le grand maître Rachid Hamzaoui. Si la pratique de cet instrument, un luth à trois cordes que l'on frappe, est autorisée pour les femmes dans le cadre privé de cérémonies et de rituels ésotériques, sa fonction musicale et publique est toujours une prérogative masculine. Aussi, on imagine sans peine la sensation que fit le concert donné par Asmâa Hamzaoui et Bnat Timbouktou lors de l'édition 2017 du célèbre Festival Gnaoua d'Essaouira, où le public découvrait l'assurance d'une chanteuse et instrumentiste exceptionnelle, accompagnée par des musiciennes maniant les crotales (percussions à main en métal) et assurant les chœurs. Cette révélation, on peut en avoir une idée assez fidèle à l'écoute de *Oulad Lghaba*, premier album paru en 2019, où les « filles de Timbouktou » revisitent ces traditions musicales originaires d'Afrique subsaharienne. Des chansons à la beauté âpre et hypnotique, fidèles aux canons d'une musique de transe, dont les motifs répétitifs ont influencé le jazz et le rock, aujourd'hui incarnée au féminin par une Asmâa Hamzaoui désormais détentrice du titre de maâlem. Une grande maîtresse de la musique marocaine pour le 21^e siècle.



Tarifs

*Avec la carte Plein 12€ | Réduit 8€
Sans la carte Plein 16€ | Réduit 12€*

Durée 1h30

Dans le cadre de Voix du monde

*En partenariat avec
Angers Nantes Opéra*

*Guembri Asmâa Hamzaoui
Musiciennes & chanteuses
Aïcha Hamzaoui, Rajae Mouchrik,
Hanane Abdallah*

GABRIELLA IACONO & GRÉGORY GROSJEAN

Du bout des doigts

Dès 10 ans

Avec quatre mains, des maquettes, un écran de cinéma et beaucoup d'inventivité, Du bout des doigts balaie l'histoire de la danse au 20^e siècle et dévoile toute la richesse de l'expression chorégraphique.

Le langage et l'histoire de la danse contemporaine à portée de main ! C'est le beau programme imaginé par Gabriella Iacono et Grégory Grosjean, qui se sont retroussés les manches pour partager leur amour de pièces iconiques de l'histoire de la danse du 20^e siècle en les inscrivant dans leur époque. Pour cela, le duo s'appuie sur une narration sans texte et un dispositif simple : des danses de mains dans des décors miniatures, filmées et projetées sur un écran de cinéma. Les époques passent au fil des maquettes (souvent des petits décors réalistes à l'échelle de la main, comme un cinéma ou un café) et des clins d'œil à la peinture, au cinéma ou à la musique. Du souvenir des cérémonies rituelles convoqué par le *Sacre du Printemps* au hip hop en passant par la comédie musicale d'après-guerre ou les années 80 d'Anne Teresa de Keersmaeker, *Du bout des doigts* est une balade poétique et rêveuse, à la fois documentée et ouverte à l'imagination du public.



Tarifs

Avec la carte Plein 5€ | Réduit 4€
Sans la carte Plein 9€ | Réduit 5€

Durée 55 min

Visite du plateau

à l'issue de la représentation

L'Auditorium

Gratuit, réservation indispensable
sur lasoufflerie.org

Chorégraphie, interprétation

Gabriella Iacono, Grégory Grosjean

Image Julien Lambert

Caméra en tournée

Julien Lambert ou Johan Legraie

MELAINE DALIBERT

Entre rigueur de l'écriture minimaliste et délicatesse de mélodies aux atours presque pop, le pianiste et compositeur Melaine Dalibert trouve la voie d'une musique hors du temps, rêveuse et émouvante, dans le sillage d'un Philip Glass.

Formé au piano classique à Rennes et initié au répertoire contemporain au conservatoire de Paris, Melaine Dalibert a très tôt évolué dans le champ des musiques expérimentales. En interprète amoureux du minimalisme, il joue les œuvres de ses contemporains Gérard Pesson, Peter Garland ou Sylvain Chauveau, et multiplie les collaborations, notamment avec l'ensemble 0. Ce même élan de partage le conduit à animer le festival rennais Autres Mesures, en inlassable défricheur. Son travail de compositeur est d'abord marqué par un goût pour les structures et concepts mathématiques, qui le guident vers des pièces au minimalisme épuré, drones pianistiques rêveurs. Mais son album *Infinite Ascent* (2020) inaugure un glissement vers une expression plus directe et instinctive et une sensibilité presque pop. Paru au printemps 2022, le sublime *Shimmering* (en partie enregistré à la Soufflerie) assume ce tournant, au fil de huit titres très mélodieux, parfois parés de cordes ou de discrets traitements électroniques. Ce cinquième album confirme la place singulière de Melaine Dalibert sur la scène musicale contemporaine.

Tarifs

Avec la carte Plein 12€ | Réduit 8€
Sans la carte Plein 16€ | Réduit 12€

ARIA VOCE

Choral transcriptions

Une sélection éclectique et réjouissante de chefs-d'œuvre de l'histoire de la musique, réarrangés pour la voix et interprétés par le chœur de chambre Aria Voce, en compagnie du pianiste Thibault Maignan.

Chanter comme un instrument et jouer comme une voix, c'est le pari relevé par le chœur de chambre Aria Voce dans ce programme de chefs-d'œuvre. Des célèbres *Quatre saisons* de Vivaldi à la chanson *Over the rainbow*, empruntée à la bande originale du film *Le Magicien d'Oz*, en passant par Bach, Schubert, Fauré, Ravel, Chopin ou Dutilleux, ce concert est l'occasion de redécouvrir, par le prisme de la voix chorale, toute la beauté d'œuvres composées initialement pour les instruments. Les transcriptions pour piano des plus belles œuvres de Bach serviront de fil rouge à ce programme qui traverse l'histoire de la musique. Fondé en 1995 et aujourd'hui dirigé par Étienne Ferchaud, le chœur de chambre Aria Voce s'y montre fidèle à sa curiosité et sa mission : parcourir les musiques anciennes et contemporaines pour renouveler l'interprétation des grandes œuvres. Il est ici accompagné par le pianiste Thibault Maignan, formé en classe de piano et de musique de chambre au conservatoire de Lyon et très investi, notamment, dans la musique contemporaine.

Tarifs

Avec la carte Plein 14€ | Réduit 9€
Sans la carte Plein 21€ | Réduit 15€

Durée 1h15

Dans le cadre de Baroque en Scène

Chœur de Chambre Aria Voce
Direction musicale Étienne Ferchaud
Piano Thibault Maignan

Sam. 18 févr.

15h00 & 19h00

L'Auditorium

VANILLE FIAUX

Du C(h)œur des Femmes

– État Dames

Une soixantaine de femmes et jeunes filles issues de différents quartiers de Nantes et Angers sont réunies en un chœur exceptionnel autour de chansons qu'elles ont imaginées avec la comédienne, autrice et musicienne Vanille Fiaux.

Avant d'être un spectacle inédit, Du C(h)œur des Femmes, c'est d'abord une association et un projet au long cours, imaginés par l'autrice, comédienne et metteuse en scène nantaise Vanille Fiaux comme un outil de lutte contre toutes les discriminations. Depuis 2018, ce projet artistique s'est déployé dans les quartiers de Malakoff et du Breil mais aussi à Angers, permettant aux femmes et aux jeunes filles d'occuper l'espace public au fil d'ateliers de pratique artistique. Ensemble, elles travaillent l'écriture, le chant, la photographie ou la pratique théâtrale et présentent à des publics variés les performances qu'elles ont conçues. Cette folle aventure collective que vivent Vanille Fiaux et ces dizaines de femmes désireuses de faire porter leurs voix, se poursuit aujourd'hui avec la réunion du chœur au grand complet sur la scène de l'Auditorium pour un spectacle théâtral et musical original. C'est aussi la première étape rezéenne du projet, appelé à s'implanter dans le quartier du Château au fil des prochains mois.



Tarif unique
10 €

Durée 1h30

En coréalisation avec Le Grand T,
théâtre de Loire-Atlantique

Avec 60 femmes de
Nantes (quartiers Breil et Malakoff)
et d'Angers
Conception et réalisation
Vanille Fiaux
Collaboration Laurie Decaillon
Musique live Gaël Desbois,
Arthur de la Grandière,
Mathieu Pichon,
Caroline Adamczewski

KATERINA ANDREOU

Mourn Baby Mourn

Dans la pièce chorégraphique et sonore Mourn Baby Mourn, Katerina Andreou travaille la tristesse et la nostalgie comme une matière première. Un solo pensé comme un signal de détresse, une virulente tentative d'échapper à la mélancolie.

À l'origine de la réflexion de la chorégraphe grecque Katerina Andreou, il y a un sentiment diffus de tristesse et de frustration, à la fois intime et partagé, puisqu'elle en retrouve des échos puissants au sein d'autres œuvres. D'abord dans les écrits et réflexions du philosophe Mark Fisher, qui analyse la société du 21^e siècle à l'aune de cette mélancolie, puis dans cette musique pop dite « hantologique », c'est-à-dire entièrement habitée par les traces du passé. Mais ce ne sont pas tant ces œuvres qui nourrissent le travail de la chorégraphe sur *Mourn Baby Mourn* que le constat troublant qu'elle s'y reconnaît presque trop. Une intimité et une impasse personnelle qu'elle entend transformer en outils pour écrire, danser et produire du son. *Mourn*, en anglais, c'est le deuil mais aussi la lamentation, souvent une affaire de femmes, qui exprime le personnel et le collectif. Avec son titre en forme de clin d'œil pop, *Mourn Baby Mourn* tente d'échapper à la mélancolie en convoquant la grande expressivité physique des mouvements de Katerina Andreou, inspirée par « *des gestes qui portent un mélange de force et d'ennui, ce mix étrange que je retrouve souvent dans la culture populaire.* »

Tarifs

Avec la carte Plein 12€ | Réduit 8€
Sans la carte Plein 16€ | Réduit 12€

Une coproduction la Soufflerie

Conception, performance
Katerina Andreou



LA COUR DES CONTES

Feux de brouillard

Dès 14 ans

Avec *Feux de brouillard*, la compagnie *La Cour des Contes*, associée à la *Soufflerie*, joue sur les ambiguïtés d'une histoire à deux voix pour évoquer la figure de la sorcière, entre légendes effrayantes et symbole d'émancipation au cœur du renouveau féministe.

C'est l'histoire de deux conteurs, Charles et Margot, travaillant sur les sorcières, qui partent pour leur première résidence d'écriture et arrivent dans un village noyé dans le brouillard. Accueilli par deux habitantes un peu inquiétantes, le duo découvre la légende de Maman-Diable, une sorcière qui vivait dans une cabane à l'orée de la forêt. La présence des deux conteurs réveille souvenirs et vieux démons, leurs questions amènent des confidences et des aveux. Qui est la sorcière de qui ? Avec ce conte à deux voix, Charles Deffrennes et Margot Charon confrontent deux images de la sorcière : celle qui la dépeint vieille, laide et méchante, dans le sillage des procès et massacres qui ont scellé l'imaginaire collectif au 17^e siècle, et celle qui aujourd'hui la campe en figure du renouveau féministe, symbole du *queer*, d'une identité émancipée de la norme. *Feux de brouillard* interroge la perception de la marginalité, au fil de récits qui se confrontent et se contredisent. Qui croire ? Le village ou la sorcière ? Margot ou Charles ? Narrations entrelacées, chœurs de voix, désaccords et prises à partie du public rythment ce récit fascinant.

Tarifs

Avec la carte Plein 12€ | Réduit 8€
Sans la carte Plein 16€ | Réduit 12€

Durée 1h00

Une coproduction la Soufflerie

Écriture et récit Margot Charon,
Charles Deffrennes

Mise en scène Olivier Villanove

Scénographie Juliette Morel

Création sonore Clara Malaterre,

Arthur de Barrochez

Accompagnement à l'écriture Titus



ZINÉE

+ 1^{re} partie

Proche du collectif parisien 75^e session, la jeune rappeuse Zinée pose des textes acérés d'une voix douce sur son premier album Cobalt, mélange sobre et puissant de sons bruts, de mélancolie et de révolte.

Zinée grandit à Toulouse mais c'est à Paris qu'elle choisit de se lancer dans le grand bain. La ville ne tarde pas à tenir ses promesses et la jeune femme rencontre vite les membres de 75^e session, collectif au cœur de la nouvelle scène hip-hop française qui réunit des rappeurs, vidéastes et photographes et dispose d'un quartier général devenu mythique, le Dojo, à la fois lieu d'habitation et de rencontre mais surtout studio d'enregistrement. Dans cet environnement stimulant, elle collabore avec de nombreux beatmakers et producteurs, dont son ami Sheldon, qui signent les musiques de ses titres en puisant dans la trap, la pop, l'électro ou la drill, son genre préféré. Un son brut et sombre qui colle bien à ses textes très personnels, qu'ils explorent le versant mélancolique de sa personnalité ou son caractère bravache et révolté. Avec son EP *Futée* (2020) et son premier album *Cobalt*, paru à l'été 2021, Zinée s'est déjà faite une place au soleil.

Tarifs

Avec la carte Plein 12€ | Réduit 8€
Sans la carte Plein 16€ | Réduit 12€

 Concert en audiodescription
en partenariat avec Pick Up
Production et le Collectif T'Cap



Sam. 04 mars

18h00

L'Auditorium

ENSEMBLE CORRESPONDANCES

Membra Jesu Nostris Dietrich Buxtehude

L'ensemble Correspondances relit une page éclatante de la musique baroque allemande, écrite par le compositeur Dietrich Buxtehude pour les veillées musicales lübeckoises. Le renouveau du concert spirituel au 17^e siècle.

Fondé en 2009 sous l'impulsion de l'organiste et claveciniste Sébastien Daucé, avec pour idée de faire vivre le répertoire foisonnant de la musique française du 17^e siècle, l'ensemble Correspondances est aujourd'hui l'un des grands noms de la musique baroque. Saluée par la presse et le public, leur abondante discographie est pour l'essentiel consacrée à l'œuvre du compositeur Marc-Antoine Charpentier. Mais pour ce programme, dont l'enregistrement a paru en 2021, Sébastien Daucé s'est intéressé au versant allemand d'un mouvement qui a touché toute l'Europe : un siècle après les guerres de religion, le continent retrouve une relative sérénité, marquée par l'apparition d'une nouvelle tradition de concert spirituel, en dehors de la liturgie. À Paris, la princesse de Guise commande à Marc-Antoine Charpentier de nombreuses pièces musicales destinées à être jouées lors des petits offices spéciaux dans sa chapelle ou durant les soirées où elle invite un cercle d'amis, intellectuels et artistes. De l'autre côté du Rhin, Dietrich Buxtehude ravive une tradition de concerts en l'église Sainte-Marie de Lübeck, les veillées musicales lübeckoises, signe de la place centrale qu'occupe la musique dans la dévotion luthérienne. Il compose notamment le sublime cycle de sept cantates *Membra Jesu Nostris*, associé dans ce programme à deux de ses lieder.

90



Tarifs

Avec la carte Plein 14€ | Réduit 9€
Sans la carte Plein 21€ | Réduit 15€

Durée 1h40 avec entracte

Dans le cadre de Baroque en Scène

En partenariat avec
Angers Nantes Opéra

Avec le soutien d'Avis de Tournées,
dispositif porté par l'ODIA
Normandie, la Région Pays
de la Loire et Spectacle vivant
en Bretagne

Ensemble Correspondances
Direction Sébastien Daucé

Programme

Membra Jesu Nostris I, II, III & IV
Mit Fried und Freud ich fahr dahin
Membra Jesu Nostris V, VI & VII
Herzlich lieb hab' ich dich o Herr
Dietrich Buxtehude (1637-1707)

91

MARINE BACHELOT NGUYEN

Circulations Capitales

Du Vietnam à la Russie en passant par la France, Marine Bachelot Nguyen, François-Xavier Phan et Marina Keltchewsky voyagent entre mémoires familiales et récits historiques, entretenant la vidéo, les langues et les chansons.

Deux tables, deux chaises, quelques objets et un écran, c'est dans ce décors minimal mais ouvert à tous les horizons que Marine Bachelot Nguyen et les interprètes François-Xavier Phan et Marina Keltchewsky partent à la recherche de leurs mémoires familiales, entre le Vietnam, la France et la Russie. La scène de *Circulations Capitales* est comme un laboratoire ouvert : le trio y fait à la fois le récit de son voyage à Saïgon, où ont eu lieu les résidences de recherche et d'écriture du spectacle, et nous emmène sur les traces de ses ancêtres. Ces allers-retours entre passé et présent mettent en circulation les langues, les héritages et les transmissions interrompues, permettent d'observer la façon dont les grandes idéologies (colonialisme, christianisme, communisme, capitalisme) s'entrelacent dans les biographies, les corps, les histoires familiales – comment elles y résonnent, quelles forces ou quelles blessures elles y ont inscrites. Sur le plateau, ils convoquent ancêtres, statues, icônes et têtes coupées, au fil d'un récit à trois voix naviguant entre l'intime et l'épique.

Tarifs

Avec la carte Plein 12€ | Réduit 8€

Sans la carte Plein 16€ | Réduit 12€

Durée 1h35

En coréalisation avec Le Grand T, théâtre de Loire-Atlantique

Écriture et mise en scène

Marine Bachelot Nguyen, *en complicité avec* Marina Keltchewsky et François-Xavier Phan

Interprètes Marina Keltchewsky, François-Xavier Phan



Ven. 10 mars

20h00

Théâtre Graslin

BEIHDJA RAHAL

Accompagnée par l'Orchestre arabo-andalou de l'Anjou, la musicienne et chanteuse Beihdja Rahal revisite les noubas algériennes, répertoire classique hérité de l'art musical andalou, dont elle est l'une des grandes interprètes. En fidélité à une haute tradition poétique.

Elle vit en France depuis trente ans mais c'est bien à Alger, sa ville natale, qu'elle a étudié le chant et la kuitra, cette variante algérienne du oud, qui se joue traditionnellement avec un plectre en plume d'aigle. Au fil des années, Beihdja Rahal a abordé puis enregistré chacune des douze noubas du répertoire algérien, avec un soin et un souci d'authenticité qui ont été unanimement salués. Le genre demande respect de la tradition, pureté du son et une virtuosité de bon aloi. Beihdja Rahal y ajoute une chaleur, une émotion palpable, et une écoute de ses partenaires instrumentistes qui fondent l'interprétation non sur une succession de solos mais sur une attention réciproque de chaque instant. C'est donc une expérience passionnante qui s'annonce pour la trentaine de musiciens et chanteurs de l'Orchestre arabo-andalou de l'Anjou, collectif récemment fondé et dirigé par Ramzi Aburedwan. Ces artistes de tous âges, unis par leur passion pour les musiques du Moyen-Orient, de l'Europe orientale et du Maghreb, auront pu travailler en profondeur avec Beihdja Rahal ces thématiques de l'amour courtois et de l'amour profane, de la beauté de la nature et des jardins, qui sont parmi les plus prégnants dans ce magnifique répertoire poétique et musical.

Tarifs

Avec la carte Plein 20€ | Réduit 10€
Sans la carte Plein 25€ | Réduit 12€
[Placement numéroté, en catégorie 1]

Durée 1h00

Dans le cadre de Voix du monde

En partenariat avec
Angers Nantes Opéra

Voix, oud Beihdja Rahal

Orchestre arabo-andalou de l'Anjou
Direction Ramzi Aburedwan

94

Dim. 12 mars

17h00

L'Auditorium

ENSEMBLE O Pozgarria da

Nouvelle démonstration de l'éclectisme revendiqué par l'ensemble O, artiste associé à la Soufflerie, avec un programme élaboré autour de Pozgarria da, création du compositeur basco-croate Petar Klanac pour voix soliste, orgues, gamelan et instruments anciens.

Commandée en 2020 par l'Institut culturel basque à l'occasion de son trentième anniversaire, en partenariat avec la Scène nationale du Sud-Aquitain, la pièce *Pozgarria da* (*C'est un bonheur*) est une mise en musique de quatre poèmes de Bitoriano Gandiaga (1928-2001), figure importante de l'histoire du peuple basque et de sa langue. La composition pour voix soliste, orgue électronique, flûte en sol, trompette marine, rebec, chifonie et gamelan lie les différentes sections instrumentales en un enchaînement d'une trentaine de minutes, où le compositeur Petar Klanac restitue un sentiment proche de la joie simple et exubérante de l'enfance. Motifs répétitifs entêtants joués par différents orgues, passages plus recueillis avec instruments à cordes anciens et gamelans, délicates parties chantées, l'œuvre s'écoute comme on suit un cours d'eau paisible, au bord duquel se dévoilent des couleurs et paysages changeants. Dans ce voyage, l'ensemble O fera également deux haltes en Amérique, avec Steve Reich (*Four Organs*) et Sarah Hennies (*Zeitgebers*).

Tarifs

Avec la carte Plein 12€ | Réduit 8€
Sans la carte Plein 16€ | Réduit 12€

Durée 1h00

Programme

Sarah Hennies, *Zeitgebers*
Steve Reich, *Four Organs*
Petar Klanac, *Pozgarria Da*

Voix Fanny Chatelain

Flûtes Júlia Gállego Ronda Rebec,
Nyckelharpa Philippe Daoulas
Orgue Agnès Houlez, Melaine Dalibert,
Denis Chouillet, Jozef Dumoulin
Gamelan, vielle à roue,
trompette marine Stéphane Garin
Gamelan Mark Lockett
Percussions Julien Garin

95

COMPAGNIE KOKESHI

Ronces

Dès 4 ans

Dans un conte fantastique doux et énergique, la chorégraphe Capucine Lucas et la compagnie Kokeshi revisitent la figure de la sorcière, devenue symbole d'émancipation. Une déclaration d'amour aux résistantes et aux insoumises.

Personnage constamment réinventé, la sorcière hante l'imaginaire des enfants comme des adultes. *Ronces* joue sur les paradoxes d'une figure qui est à la fois objet de fascination et de répulsion, détentrice d'un pouvoir et symbole d'une femme en lutte, pour s'interroger sur ce qu'elle représente aujourd'hui aux yeux des enfants. Une plongée dans un monde fantastique, inspirée par les contes d'Andersen, les mythologies slaves et les lumières diffuses des longs crépuscules scandinaves. Dans un paysage brumeux, trois danseuses incarnent ces femmes qui ont le pouvoir de se transformer et défier les lois de la nature. Au cours de ce voyage dans un monde imaginaire, elles revêtiront des bois de cerfs, une peau de bête, une fraise élisabéthaine ou des broderies. Leurs mouvements expriment la tension entre douceur et désordre, sagesse et rage, en une danse impétueuse, placée sous le signe de la vitalité et de la révolte. Leurs costumes explorent la symbolique des cheveux, tressés en un moment de partage et libérés en un geste d'affranchissement.

Tarifs

Avec la carte Plein 5€ | Réduit 4€

Sans la carte Plein 9€ | Réduit 5€

Durée 40 min

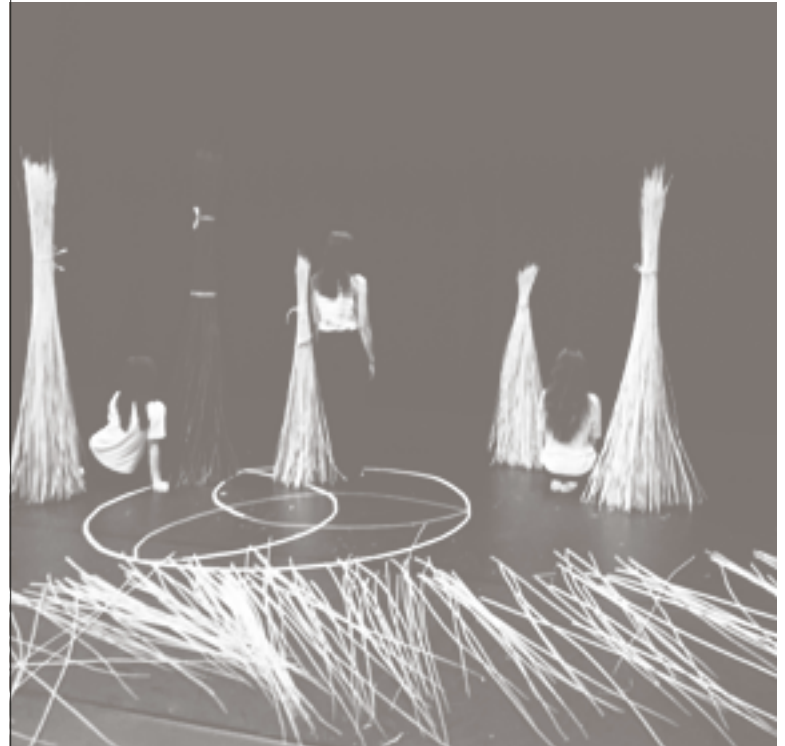
Une coproduction la Soufflerie

Chorégraphe Capucine Lucas

Danseuses interprètes

Lauriane Douchin,

Haruka Miyamoto et Pauline Bigot



ABLAYE CISSOKO & CYRILLE BROTTTO

Le grand maître de la kora Ablaye Cissoko en dialogue avec Cyrille Brotto à l'accordéon sur des chansons délicates et harmonieuses. Un voyage spirituel et intimiste sur les traces du spleen des déracinés.

Griot de père en fils vivant à St Louis-du-Sénégal, Ablaye Cissoko incarne la rencontre entre les traditions mandingues et la création contemporaine. Depuis la parution de son premier album en 2003, il s'est non seulement affirmé comme l'un des meilleurs joueurs de kora au monde mais aussi comme un homme de rencontres, enregistrant tantôt avec le trompettiste allemand Volker Goetze, tantôt avec l'ensemble canadien Constantinople. Aujourd'hui, c'est avec le polyinstrumentiste itinérant Cyrille Brotto qu'Ablaye Cissoko noue un dialogue, au fil des dix chansons sublimes de l'album *Instant*, paru en mai 2022. C'est à l'occasion d'un concert d'Ablaye Cissoko, organisé chez Cyrille Brotto, que les deux musiciens se rencontrent. Bientôt naissent une amitié et ce projet, où se croisent la tradition mandingue et l'esprit de la valse européenne. Instrument à mi-chemin entre la harpe et le luth, la kora s'étale en harmoniques tandis que l'accordéon improvise ses chœurs. Le duo franco-sénégalais nous entraîne ainsi dans un voyage spirituel, auquel la voix veloutée d'Ablaye Cissoko ajoute une touche aérienne.

Tarifs

Avec la carte Plein 14€ | Réduit 9€
Sans la carte Plein 21€ | Réduit 15€

Chant, kora Ablaye Cissoko
Accordéons diatoniques
Cyrille Brotto

En partenariat avec
la Fondation BNP Paribas



TATIANA JULIEN & ANNA GAÏOTTI

Une Nuit Entière

Au cœur d'un cercle imaginé comme un espace familial et protecteur, Anna Gaïotti et Tatiana Julien imaginent un corps-à-corps sensuel et combatif, symbole d'un féminisme ancien et puissant.

Les chorégraphes et danseuses Anna Gaïotti (artiste associée à la Soufflerie) et Tatiana Julien se sont rencontrées lors d'une carte blanche au Silencio, à Paris, où elles ont partagé et mélangé leurs soli. Une rencontre importante, de celles qui invitent à aller plus loin pour donner corps à cette synergie féminine. Elles se retrouvent aujourd'hui pour *Une Nuit Entière* au milieu d'un espace circulaire, au cœur du public, comme un foyer autour duquel on se réchauffe. Ici, le foyer est ce double corps d'où s'évaporent des chants étranges. Deux femmes – deux flammes – racontent, de leurs gestes imbriqués, la mémoire tentaculaire des chimères et des déesses tueuses. Restent-elles des flammes siamoises? L'une se déloge de l'autre, consent à son geste ou le perturbe, se disjoint, pour aller goûter à la jouissance du dehors. Porté par la musique de Gaspard Guilbert, faite de gargouillements, battements et textures sonores aux synthés analogiques, le duo déploie une écriture chorégraphique fondée sur le temps suspendu, les corps-à-corps imbriqués, la cohabitation des gestes, unis ou disjoints, en collision ou en coprésence.

Tarifs

Avec la carte Plein 12€ | Réduit 8€
Sans la carte Plein 16€ | Réduit 12€

Durée 1h00

Chorégraphie et interprétation
Tatiana Julien, Anna Gaïotti
Création musicale et sonore
Gaspard Guilbert



RUŞAN FILIZTEK

Troubadour originaire de Turquie, le joueur de luth saz et chanteur kurde Ruşan Filiztek partage des chansons collectées dans toute l'Asie Mineure mais aussi ses propres compositions. Un répertoire voyageur et poignant.

Avec son premier album, le joliment nommé *Sans Souci* paru en 2021, le joueur de luth saz et chanteur kurde Ruşan Filiztek, pose un jalon important dans un parcours musical déjà riche. Retrouvant l'esprit des troubadours des siècles anciens, il y chante en plusieurs langues et joue du saz à 7 cordes, le plus vieil instrument d'Anatolie et un trait d'union des cultures d'Asie Mineure. Originaire de Diyarbakir, au sud-est de la Turquie, Ruşan Filiztek apprend le saz avec son père avant d'intégrer des écoles réputées puis de voyager à la découverte des musiques de Syrie, d'Irak, du Kurdistan, d'Iran, d'Arménie ou encore de Géorgie. Un apprentissage de terrain que le jeune homme formalise à la Sorbonne, où il suit un master en ethnomusicologie peu après son arrivée en France en 2015. Au fil des rencontres, il multiplie les concerts, puisant dans le répertoire des chants d'Anatolie et de Mésopotamie, et les collaborations – notamment avec Jordi Savall ou Tony Gatlif. En 2019, il reçoit le Prix des Musiques d'ICI. Aujourd'hui, Ruşan Filiztek partage sur scène son vaste répertoire ainsi que les titres de son premier album, qui réunit morceaux traditionnels et compositions originales.

Tarifs

Avec la carte Plein 12€ | Réduit 8€
Sans la carte Plein 16€ | Réduit 12€

Durée 1h15

Saz, oud, voix Ruşan Filiztek



DAVID PLANTIER

Sonates pour violon et basse continue de Westhoff

L'ensemble Les Plaisirs du Parnasse revient au répertoire qui l'a rendu célèbre : les sonates pour violon et basse continue de Westhoff, associées aux pièces virtuoses composées par ses contemporains sous l'influence du « stylus phantasticus ».

Quand David Plantier et Les Plaisirs du Parnasse enregistrent les sonates pour violon et basse continue de Johann Paul von Westhoff en 2004, c'est pour beaucoup la découverte d'un chaînon manquant entre la musique du 17^e siècle allemand et Jean-Sébastien Bach. Compositeur et violoniste virtuose, Westhoff (1656-1705) eut son heure de gloire mais la musique ne l'occupa qu'un temps, cédant le pas à une carrière militaire et diplomatique. Son empreinte est néanmoins considérable et ses sonates constituent l'un des recueils les plus surprenants de son époque, marqué par la rigueur polyphonique allemande et une maestria héritée du « stylus phantasticus ». Ce courant musical généralement associé aux organistes d'Allemagne du nord cultive la virtuosité, l'imagination et la liberté d'inspiration. Sous cette influence, la période voit l'éclosion d'autres violonistes virtuoses comme David Petersen et Heinrich Biber, également au programme de ce concert, ainsi que des pièces de Johann Pachelbel et Bach.

Tarifs

Avec la carte Plein 14€ | Réduit 9€
Sans la carte Plein 21€ | Réduit 15€

Durée 1h20

Dans le cadre de Baroque en Scène

Les Plaisirs du Parnasse
Violon David Plantier
Violoncelle piccolo Annabelle Luis
Clavecin, orgue Violaine Cochard

VALÉRIE MRÉJEN

Trois hommes vertes

Dès 5 ans

Valérie Mréjen propose une nouvelle version de Trois hommes vertes, collision ludique et loufoque entre un quotidien domestique réinventé par des martiens et les rêves d'un enfant revisités au son des bruitages les plus farfelus.

Trois martiens débarquent dans la chambre d'un enfant endormi. Au sol, des cartons remplis d'objets inconnus que les extraterrestres découvrent, intrigués : une casserole, un tuyau, des balles de ping-pong, du ruban adhésif. Au-dessus du lit, sur un écran, défilent les images des rêves de l'enfant, peuplés de biches, lions, éléphants et de planètes dans le cosmos. Pour ce spectacle, l'autrice et plasticienne Valérie Mréjen a travaillé avec le bruiteur de cinéma Xavier Drouault, habitué à reproduire des sons à l'aide d'objets qui n'ont souvent rien à voir avec les images défilant sur l'écran. Le résultat est une collision loufoque entre l'univers familier de la maison et celui plus fantastique du rêve. *Trois hommes vertes* imagine ainsi une enfance réinventée, où ce qui nous est familier devient source d'étonnement. L'association entre les bruitages, les films d'animation et les comédiens communiquant dans une incroyable langue martienne, crée un récit qui nous plonge dans un monde enchanté.

Tarif unique

4€

Durée 45 min

En partenariat avec
le Festival Petits et Grands

Mise en scène Valérie Mréjen

Avec Pascal Cervo,
Camille Rutherford,
Sarah Le Picard
ou Margot Alexandre



LÉA DROUET

Violences

Seule en scène dans un spectacle aux frontières de l'installation, du récit et du geste, Léa Drouet évoque les tragédies de notre époque, à la recherche de la meilleure façon de réagir aux violences dont nous sommes chaque jour les témoins impuissants.

Avec *Violences*, l'autrice et metteuse en scène Léa Drouet cherche à dépasser l'effet de sidération provoqué par les gros titres et les images que l'actualité nous assène. Comment résister à l'acceptation passive de la violence et lui opposer d'autres formes d'action, de lutte, de résistance? En l'éprouvant et en l'expérimentant. *Violences* se présente donc comme une tentative de reconstitution de ces scènes de violence par le simple déploiement de faits et de récits. Seule en scène, Léa Drouet suit d'abord le parcours de sa grand-mère qui, petite fille, dut fuir pour échapper à la rafle du Vél d'Hiv'. Puis elle retrace la traversée des frontières qui conduit aujourd'hui d'autres enfants à perdre la vie. L'artiste agit sur un espace essentiellement composé de sable, évoquant des territoires fracturés. Si le sable peut recouvrir les traces et effacer les marques de violence, il est aussi porteur d'empreintes. Et c'est peut-être dans ces grains de sable que se distinguent les fondements, friables et solides à la fois, d'un monde capable d'assumer ses conflits autrement que sous la forme d'un état de guerre généralisé.

Tarifs

Avec la carte Plein 12€ | Réduit 8€
Sans la carte Plein 16€ | Réduit 12€

Durée 50 min

Conception, écriture

et interprétation Léa Drouet
Dramaturgie Camille Louis
Scénographie Élodie Dauguet
Musique Èlg



SAHRA HALGAN

+ 1^{re} partie

Infatigable icône du Somaliland, la chanteuse Sahra Halgan a connu la guerre et l'exil. Son parcours et ses convictions portent des chansons irriguées par les traditions musicales de la Corne de l'Afrique et une irrésistible énergie rock.

C'est un parcours marqué par la conviction sans faille que la musique est son langage, son arme et son armure la plus fidèle, un plaisir partagé et un bâton de croisade : l'histoire de Sahra Halgan rencontre celle de la Somalie et plus précisément celle de cet ancien protectorat britannique au Nord du pays, le Somaliland. C'est là qu'elle grandit et se consacre au chant et à la musique, dans une communauté où ces activités ne sont pas vraiment ouvertes aux filles. Mais elle s'obstine et quand la guerre civile connaît ses derniers et violents soubresauts, elle s'engage comme infirmière et, sur le front, chante pour encourager les combattants. À 16 ans, elle gagne déjà le cœur d'un peuple qui ne l'oubliera pas, même au fil des vingt-cinq années de son exil français. En 1991, le Somaliland déclare son indépendance mais la jeune femme se réfugie à Lyon. Après être restée trop longtemps éloignée de la musique, elle revient à ses amours et enregistre notamment deux albums avec des musiciens locaux, en 2012 et 2019 : une musique explosive, inspirée par les sonorités du rock des années 1970 et les traditions de la Corne de l'Afrique. Son répertoire associe compositions originales, morceaux traditionnels et chansons issues de l'âge d'or des scènes somaliennes. Des rythmes lancinants qui rappellent parfois le blues du désert, portés par un chant hypnotique, combinant voix de gorge et ornements orientales.



Tarifs

*Avec la carte Plein 8€ | Réduit 5€
Sans la carte Plein 14€ | Réduit 8€*

Dans le cadre de Voix du monde

*En partenariat avec
Angers Nantes Opéra*

AD Concert en audiodescription
en partenariat avec Pick Up
Production et le Collectif T'Cap

ONCEIM

joue Jim O'Rourke & Ellen Arkbro

L'Onceim présente deux nouvelles œuvres de la jeune compositrice suédoise Ellen Arkbro et du musicien américain culte Jim O'Rourke, pour électronique et grand ensemble.

Fondé en 2011 sous l'impulsion du compositeur Frédéric Blondy, l'Orchestre de Nouvelles Créations et Expérimentations et Improvisations Musicales regroupe 34 musiciens en un collectif qui est à la fois un orchestre et un véhicule pour les projets de ses membres. L'Onceim se consacre à la création contemporaine dans une approche plastique du sonore, en expérimentant de nombreux modes d'élaboration musicale, de transmission et d'écriture. En association avec l'INA-GRM, il a commandé les deux créations au programme de ce concert, signées par deux figures très différentes des musiques contemporaines. Depuis près de trente ans, le musicien américain Jim O'Rourke déploie ses recherches en une multitude de directions, qui l'ont emmené vers le post-rock, la pop, la noise ou les musiques improvisées et expérimentales. Auteur de disques devenus cultes, compagnon de route de Sonic Youth, il se penche aussi sur une musique plus écrite, à l'instar de *flocking gliders*, *again and again* et *i have heard*. Cette nouvelle œuvre pour électronique et grand ensemble sera jouée aux côtés de *For Orchestra*, pièce commandée à la jeune compositrice suédoise Ellen Arkbro, qui développe une œuvre basée sur les résonances, les textures et les drones, dans la lignée de la compositrice Eliane Radigue.

Tarifs

Avec la carte Plein 12€ | Réduit 8€

Sans la carte Plein 16€ | Réduit 12€



Direction artistique Frédéric Blondy
 Clarinette basse Juliette Adam
 Saxophone alto
 Pierre-Antoine Badaroux
 Violoncelle Félicie Bazelaire
 Violon Prune Bécheau
 Contrebasse Sébastien Beliah
 Violon Patricia Bosshard
 Violon alto Cyprien Busolini
 Guitare Giani Caserotto
 Clarinette Xavier Charles
 Accordéon Pierre Cusac
 Euphonium Jean Daufresne
 Saxophone ténor Bertrand Denzler
 Euphonium Vianney Desplantes
 Clarinette Jean Dousteysier

Contrebasse Benjamin Duboc
 Batterie, percussions Antonin Gerbal
 Trompette Franz Hautzinger
 Trompette Louis Laurain
 Saxophone baryton
 Carmen Lefrançois
 Batterie, percussions Julien Loutelier
 Guitare Jean-Sébastien Mariage
 Contrebasse Fred Marty
 Violoncelle Anaïs Moreau
 Trombone Alexis Persigan
 Saxophone soprano Stéphane Rives
 Violon alto Julia Robert
 Électroniques Diemo Schwarz
 Piano Alvisie Sinvia
 Violoncelle Deborah Walker

FESTIVAL UP!

Festival pluridisciplinaire tourné vers la vitalité de la jeunesse d'aujourd'hui, UP! se déploiera du 9 au 13 mai 2023, au fil de différents rendez-vous à Rezé.

Concerts, spectacles, projections, ateliers de pratique artistique, open mic, rencontres et débats seront autant de moments d'échanges et de témoignages d'une jeunesse déterminée à prendre la parole, à interroger la société où elle évolue et inventer le monde de demain. Un âge des possibles au cœur de ce festival initié par la Soufflerie, qui investira plusieurs espaces dans la ville, des salles de spectacles en passant par le skatepark, et dont le programme complet sera dévoilé en mars.

AURÉLIE CHARON & AMÉLIE BONNIN *Radio live – La relève*

Avec Radio live – La relève, Aurélie Charon et Amélie Bonnin ouvrent un nouveau cycle de ce projet collectif et international sans équivalent, dialogue au long cours entre des jeunes gens engagés du monde entier.

Depuis 2013, *Radio live* prolonge les rencontres et amitiés tissées par Aurélie Charon et Caroline Gillet au fil de leurs séries documentaires radiophoniques pour France Culture et France Inter. Un spectacle en forme de dialogue, nourri de sons et d'images, entre des jeunes gens d'ici et d'ailleurs, habités par des questions d'engagement et d'identité. *Radio live – La relève* poursuit cette conversation autour de parcours de vie et de modes d'action, en invitant une nouvelle génération à y prend part. Entre les images filmées par Mila Turajlic dans les différents pays d'origine des participants, les illustrations pensées par Amélie Bonnin, la musique jouée en live par Dom La Nena et les paroles spontanées guidées par Aurélie Charon, *Radio live – La relève* procède d'une écriture en direct et se décline en deux formes scéniques: portraits individuels et récits croisés.

Tarifs

*Avec la carte Plein 12€ | Réduit 8€
Sans la carte Plein 16€ | Réduit 12€*

*Conceptrices Aurélie Charon,
Amélie Bonnin
Les personnages Yannick Kamanzi,
Hala Rajab, Ines Tanovic,
Martin France, Gal Hurvitz,
Karam al Kafri, Sumeet Samos,
Amir Hassan, Asmaa Samlali,
Heddy Salem, Jonathan Haynes...
Musicienne Dom La Nena*

CÉDRIC CHERDEL

Daniel et Zobaïr

Le chorégraphe Cédric Cherdel offre à deux jeunes artistes afghans un écrin pour un récit autobiographique à deux voix, aux frontières de la danse, du théâtre documentaire et de la musique.

Daniel et Zobaïr, ce sont les prénoms de deux jeunes afghans, que le chorégraphe Cédric Cherdel rencontre en 2019 à Rennes lors d'un projet mis en place par l'association Danse à tous les étages, avec un groupe de mineurs isolés auprès duquel il est artiste-intervenant. Les deux garçons se distinguent rapidement, portés par une aisance innée au plateau et des envies de scène - Daniel souhaite devenir comédien et Zobaïr, danseur. Cette rencontre et ces belles ambitions ont donné envie à Cédric Cherdel de prolonger le travail entamé et d'imaginer pour eux un spectacle. *Daniel et Zobaïr* se présente comme une autobiographie à deux voix, où les deux artistes partagent, en mouvements et en mots, leurs visions du monde, la découverte des cours du conservatoire, les danses de mariage afghanes, une complicité et un appétit pour l'avenir. Le chorégraphe s'approche ainsi d'une forme presque documentaire, où la parole et le témoignage créent un lien direct entre le public et les personnes au plateau.

Tarifs

Avec la carte Plein 5€ | Réduit 4€

Sans la carte Plein 9€ | Réduit 5€

Durée 50 min

Interprétation Daniel Nayebi
et Zobaïr Noori

*Conception, scénographie
et création lumière* Cédric Cherdel
Création musicale Daniel Nayebi
et Zobaïr Noori



Mar. 16 mai

20h00

Le Théâtre

EVE RISSE & NAÏNY DIABATÉ

Kogoba Basigui

Rencontre entre les ensembles respectifs de la compositrice et pianiste Eve Risser et de la percussionniste et griotte malienne Naïny Diabaté, Kogoba Basigui organise un dialogue musical riche et singulier sur les terres d'Afrique de l'Ouest.

Parmi les nombreux projets et formations avec lesquels Eve Risser explore un monde musical aux frontières sans cesse élargies, le Red Desert Orchestra est celui qui lui permet de célébrer la terre rouge du pays mandingue. Et quelles meilleures guides pour cela que la musicienne malienne Naïny Diabaté et son ensemble féminin Kaladjula Band ? Après plusieurs séjours à Bamako, Eve Risser organise le dialogue entre les deux orchestres (16 instrumentistes) au fil d'un répertoire en équilibre entre l'énergie de la musique mandingue et les sonorités hypnotiques du jazz contemporain. On entendra des compositions de son cru, imaginées pour et chantées par Naïny Diabaté, mais aussi des titres de Kaladjula Band ou Red Desert Orchestra retravaillés collectivement pour l'occasion. *Kogoba Basigui* n'est pas le fruit d'une fusion qui aplanirait tout mais bien la rencontre entre deux forces qui coexistent, deux groupes qui tantôt se mélangent, tantôt se superposent. De cette souplesse naît une beauté joyeuse et libre.



Tarifs

Avec la carte Plein 14€ | Réduit 9€

Sans la carte Plein 21€ | Réduit 15€

Durée 2h00

En coréalisation avec Le Grand T,
théâtre de Loire-Atlantique

Dans le cadre de

Jazz en phase, le parcours

Red Desert Orchestra
Composition, piano,
direction artistique Eve Risser
Saxophone alto Antonin-Tri Hoang
Saxophone ténor, flûte à bec basse
Sakina Abdou
Saxophone baryton, *ghembri*
Grégoire Tirtiaux
Trompette Nils Ostendorf
Trombone Jean Lucas
Guitare Tatiana Paris
Batterie Emmanuel Scarpa
Basse Fanny Lasfargues

Kaladjula Band
Chant, bolon, composition,
direction musicale Naïny Diabaté
Guitare, *chant* Fatima Maïga
Dun Bintou Koita
Kora, *clavier* Wassa Kouyaté
Calebasse Oumou Koïta
Djembé Lalla Diallo

Mar. 23 mai

20h00

Théâtre Graslin

KAOMPANIA RASOALALAO KAVIA

Hira gasy

La compagnie malgache Rasoalalao Kavia présente le hira gasy, ancienne tradition de théâtre musical originaire des plateaux centraux de l'île, forme d'expression populaire associant musique, chant, danse, art oratoire et mime.

Sur les hauts-plateaux qui dominent le centre de Madagascar se perpétue le hira gasy, littéralement « chant malgache », une forme d'expression originale associant instruments, chant, danse, mime et un art oratoire très particulier, le kabary (discours traditionnel précisément codifié dont il existe une version pour chaque grande étape de la vie). Souvent qualifié d'opéra des champs, le hira gasy utilisé dans le milieu de la paysannerie remontant au 18^e siècle, pratiqué par des familles d'artistes-paysans qui se produisent lors de rites, de fêtes et de foires, jusque dans les quartiers pauvres de la capitale Antananarivo. Chaque joute – car il s'agit aussi d'une forme de compétition – se compose d'un nombre bien précis de discours, de poèmes chantés, d'acrobaties guerrières, de polkas et de quadrilles, dessinant un spectacle influencé par l'Europe, dans la composition instrumentale de l'orchestre et les rythmes de danse notamment, mais réunissant des traditions bien antérieures à la colonisation. Une belle illustration du métissage culturel de Madagascar, dont la troupe familiale Rasoalalao Kavia est l'une des héritières les plus populaires. Originaire du village d'Ampahimanga, dans la province d'Antananarivo, elle se produit très rarement hors de Madagascar.

Tarifs
Avec la carte Plein 20€ | Réduit 10€
Sans la carte Plein 25€ | Réduit 12€

Durée 1h15

Dans le cadre de Voix du monde

En partenariat avec
Angers Nantes Opéra

Direction artistique
Pâquerette Rasoalalao

Mar. 23 mai

20h00

L'Auditorium

CÉLIMÈNE DAUDET

joue Claude Debussy & Federico Mompou

La pianiste Célimène Daudet, artiste associée à la Soufflerie, poursuit son cheminement dans le répertoire du 20^e siècle, avec les préludes de Claude Debussy et des œuvres du compositeur catalan Federico Mompou, petites formes minimalistes et magiques.

Après sa collaboration avec le chorégraphe Yoann Bourgeois et les programmes *Messe noire* (où elle jouait Scriabine et Liszt) et *Haïti mon amour*, la pianiste Célimène Daudet prolonge son compagnonnage avec la Soufflerie, en proposant la mise en regard de deux répertoires : le deuxième livre des préludes de Debussy (1862-1918) et des compositions de Federico Mompou (1893-1987), moins connues mais tout aussi virtuoses dans leur façon d'en dire beaucoup avec peu. Dans ses préludes comme dans ses douze *Variations sur un thème de Chopin*, le compositeur catalan déploie une recherche harmonique subtile, avec une science du silence que Debussy maîtrisait également. Au cœur des pièces très courtes que Célimène Daudet réunit ici, se déploie un univers d'une grande richesse, sur le plan des timbres et des résonance mais aussi de l'imaginaire qu'elles convoquent. Comme un dialogue à distance, elles témoignent aussi d'une curiosité de Debussy pour l'Espagne, dans le prélude *La Puerta del Vino*, et de l'influence majeure de la tradition française sur Mompou.

Tarifs
Avec la carte Plein 12€ | Réduit 8€
Sans la carte Plein 16€ | Réduit 12€

Durée 1h15

Jeu. 8 juin

20h00

Église Saint-Paul

MACADAM ENSEMBLE & ARIA VOCE

Santiago ou le chant des étoiles

Macadam Ensemble et le chœur de chambre Aria Voce associent leurs voix le temps d'un programme pensé comme une petite histoire de la musique espagnole, du moyen-âge à aujourd'hui, en suivant le chemin de Saint-Jacques-de-Compostelle.

Santiago ou le chant des étoiles est un concert dédié au chemin de Saint-Jacques, invitant à prendre la route, empoigner le bâton et arborer la coquille d'un marcheur imaginaire. Nous sommes à la toute fin de la Renaissance et c'est accompagné des musiques de cette époque que notre marcheur, européen avant l'heure, se met en route. Témoignant à lui seul de la convergence des pèlerins partis d'Italie, de France, d'Angleterre, des Flandres ou d'Allemagne, il tracera sa route, accompagné du souvenir des musiques d'Allegri, Mouton, Tallis, Josquin ou Hassler. Il mettra son pas dans celui des anciens.

La résonance des chants du *Codex Calixtinus* notés au 12^e siècle, les chants du *Livre Vermeil de Montserrat* au 14^e et la musique de Tomas Luis de Victoria lui parviendront comme autant de traces semblables à celles gravées dans le vieux rocher au bord du chemin. En conclusion, une pièce de Joby Talbot, musique d'aujourd'hui entre synthèse du passé et promesse d'un prochain voyage.

Tarifs

Avec la carte Plein 14€ | Réduit 9€
Sans la carte Plein 21€ | Réduit 15€

Durée 1h10

Dans le cadre de Baroque en Scène

Direction musicale Etienne Ferchaud
Chœur Macadam Ensemble
Chœur de chambre Aria Voce

Mer. 21 juin

À Mercredi?

ERWAN KERAVEC

IN C // 20 SONNEURS

Sous la direction d'Erwan Keravec, un ensemble de vingt sonneurs interprète une version réarrangée de *In C*, œuvre majeure de la musique du 20^e siècle, signée Terry Riley. Une expérience immersive et envoûtante.

Sonneur de cornemuse écossaise, compositeur et improvisateur, Erwan Keravec est issu du monde des bagadoù mais explore – depuis plus de vingt-cinq ans – le territoire des musiques improvisées et constitue un répertoire de musique contemporaine pour cornemuse solo, trio avec voix ou chœur. Il commande régulièrement des pièces pour cornemuse solo à des compositeurs qui ne sont pas familiers de cet instrument et adapte des œuvres du répertoire contemporain, comme *Two Pages* de Philip Glass, jouée à la Soufflerie en 2021. Aujourd'hui, Erwan Keravec se penche sur *In C*, l'impressionnante pièce répétitive composée par Terry Riley en 1964, qu'il a réarrangée pour un ensemble de vingt sonneurs. Soit la composition d'un bagad, qui comprendra ici des bombardes, binious, trélombardes et cornemuses mais aussi des veuzes (cornemuse du marais breton) et des bombardes barytons. Les musiciens formeront un cercle, à l'intérieur duquel le public prendra place, plongé dans la puissance sonore de ces bourdons.

Gratuit

Durée 50 min

Dans le cadre de l'événement
À Mercredi?

trois soirées dans les parcs de Rezé
les 21 juin, 28 juin et 5 juillet

Coproduit par la Soufflerie

Direction artistique, arrangements
Erwan Keravec

Les 20 SONNEURS

Gaël Chauvin, Kevin Colas,
Ewen Couriaut, Ylan Couriaut,
Mickaël Cozien, Céline Cozien,
Nathalie Drant,
Pierre Gateclou-Marest,
Ernesto Gongora, Erwan Hamon,
Stéphane Hardy, Gweltaz Hervé,
Guénoé Keravec, Lionel Le Page,
Vincent Marin, Enora Morice,
Gwenaél Piel, François Robin,
Pierre Thebault, Quentin Viannais

EVE RISSER

Production Association RVR –
Compagnie ReVeR
En coproduction avec
La Soufflerie à Rezé
Avec le soutien de
DRAC Grand Est

**ENSEMBLE O
& DRUMMING GP**

Coproduction
Museum de Serralves,
La Soufflerie

MÉLANIE LOISEL

Production
Labels Pagans records,
La République des granges

JEAN-PHILIPPE DAVOUEAU

Production
Collectif extra muros
Coproduction Coopération
Nantes, Rennes, Brest
pour un itinéraire d'artiste
Dispositif création diffusion
du Nouveau Studio Théâtre
Aide à la création Ville de
Nantes, département Pays de
la Loire, région Pays de la Loire
Accueil de résidence
La chapelle Dérezé (Brest),
Le Vallon (Landivisiau),
Le bout du plongeur
(Thorigny Fouillard),
La Fabrique Chantenay,
Le Nouveau Studio Théâtre,
Bel Air (Nantes)

SAHARIENNES

Producteur exécutif
Gregory Connan
Coproduction Production
Déravage Production
Manager Greg Connan

STAR FEMININE BAND

Production
Azimuth Productions

JULIETTE KEMPF

Production
Compagnie Le Désert en Ville
Coproductions
La Soufflerie – Les
Laboratoires Vivants
Soutiens
Ville de Nantes, Département
Loire-Atlantique, Région
Pays de la Loire, Drac Pays
de la Loire, Fondation Mécène
et Loire, ARS Pays de la Loire
Partenaires
EHPAD La Chézalière,
CESAME (Angers),
Lieu Unique

SARAH TERRAL

Production
Les Sciences Naturelles
COMPAGNIE EA EO
Production Ea Eo

Direction de production

Laure Caillat
et Anne-Agathe Prin
Administration
Association Asin
Coproductions L'Azimut –
Pôle National Cirque
en Île-de-France – Antony /
Châtenay-Malabry,
La Maison des Jonglages –
scène conventionnée jonglage
à La Courneuve, Plateforme
2 pôles cirque en Normandie /
La Brèche à Cherbourg
et Le Cirque Théâtre d'Elbeuf,
Le Grand T – Théâtre de Loire
Atlantique, Circuswerkplaats
Dommelhof (BE), La Cité
du Cirque pour le Pôle
Régional Cirque le Mans,
Les Passerelles, scène
de Paris-Vallée de la Marne,
le Manège – Scène Nationale
de Reims, le Tandem –
Scène Nationale de Douai,
Equinoxe Scène Nationale
de Châteauroux, Château
Rouge – scène conventionnée
Annemasse, la Passerelle –
Scène Nationale – Gap,
La Course – Scène Nationale
La Rochelle, EPCC Bourg
en Bresse, Théâtre du Vellein –
Scène de la Capi, Pôle National
Cirque Archaos, Le Monfort
Théâtre – Paris, réseau
CirquEvolution, Temal
Productions, Miramiro –
Gand (BE), CC de Grote Post
& Theater Aan Zee –
Oostende (BE), La Cascade,
Pôle National Cirque Ardèche –
Auvergne Rhône Alpes,
La Coopérative De Rie et
De Cirque – 2rzc, Cirqu'Aarau,
AY-ROOP, Scène de territoire
cirque, Rennes
Avec le soutien de la DGCA –
Aide Nationale à la Création
pour les Arts du Cirque,
Région Île-de-France –
Aide à l'investissement,
Aide à la création, DRAC
Île-de-France –
conventionnement bi-annuel,
Département de Seine Saint
Denis – résidence territoriale
Mécénat Walden, Play Juggling
Accueils en résidence
Théâtre des Clochards Célestes,
Théâtre de la Croix Rousse
Accompagnement
en compétences Centre
International des Arts en
Mouvements – Aix-en-Provence
Remerciements
Thomas Renaud,

Thibault Condy,
Louis Cormerais,
Sander de Cuyper,
Guy Waerenburgh,
Alice Lebrun, Rayan Haddad

ENORA BOËLLE

Production et diffusion
Ellisabeth Bouëtard,
Rachel Duhef
Coproduction
Rennes – Lillilco – scène
conventionnée d'intérêt
nationale art, enfance,
jeunesse; Rennes – La Paillette,
Maison des Jeunes et
de la Culture; Chez Robert –
Centre Culturel de Pordic;
Communauté de Communes
Erdré & Gesvres,
Avec le soutien
Du Théâtre du Cercle – Rennes,
du Théâtre Dunois – Paris
Ce projet a reçu l'aide
à la production du Ministère
de la Culture – DRAC Bretagne.

DAVID CHEVALLIER
Coproduction
Lune de trois / Jazzdor /
la Soufflerie /
Angers Nantes Opéra

DAVID CHEVALLIER

Coproduction
Lune de trois / Jazzdor /
la Soufflerie /
Angers Nantes Opéra

**FRANÇOIS RIPOCHE,
STÉPHANE LOUVAIN
ET ARIANNA MONTEVERDI**

Production Akousma
Coproduction et diffusion
Gommette production
Coproduction et accueil en
résidence de création Lillilco,
Rennes / Scène conventionnée
d'intérêt national en
d'figuration. Art, Enfance,
Jeunesse + Théâtre
Les 3 Chênes à Loiron-Ruillé
Accueil en résidence de création
Île-d'Yeu

Avec le soutien du
Ministère de la Culture

HATIGE OZER

Production déléguée
CDN Normandie-Rouen
Coproduction
Association la neige la nuit,
Théâtre auditorium
de Poitiers Scène nationale,
L'Imagiscène –
Centre culturel de Terrasson,
OARA Nouvelle-Aquitaine,
Le Préau, Centre Dramatique
National de Normandie-Vire,
la Soufflerie – Rezé
Soutiens Itinéraires
d'artiste(s) 2021 – Coopération
Nantes-Rennes-Brest-Rouen,

Studio Virecourt,
Maison Maria Casarés

PAU SIMON

Partenaires du projet
Buda KunstCentrum,
Charleroi Danse (centre
chorégraphique de Wallonie
Bruxelles) CCNO, Centre
National Chorégraphique
d'Orléans – direction
Maud Le Pladec, Ménagerie
de Verre, IFM – Institut
Français de la Mode & CND
Centre National de la Danse
(Workshop de recherche,
production), DRAC
Île-de-France dans le cadre
de l'aide au projet
chorégraphique, CWB
centre de Wallonie Bruxelles,
Atelier 210, Bruxelles
(résidence, diffusion),
Association Antrepaux

NO TONGUES

Production Les Mouflons
Coproduction La Grande
Boutique (Langonnet, 56),
Jazzdor (Scène de Musiques
Actuelles, Strasbourg, 67)
Soutiens DRAC des Pays
de la Loire et Ville de Nantes
Cette création a reçu les aides
financières spécifiques
du Conseil Régional des Pays
de la Loire, du Département
Loire Atlantique, du CNM
et de l'ADAMI.

**BORIS CHARMATZ [terrain]
SOMNOLE**

Directrice déléguée [terrain]
Hélène Joly

Direction des productions

Lucas Chardon,
Martina Hochmuth
Chargé-e-s de production
Jessica Crasnier,
Briac Geffrault
Production et diffusion
[terrain]

Avec le soutien de
Dance Reflections
par Van Cleef & Arpels

Coproduction
Opéra de Lille – Théâtre
Lyrique d'Intérêt National,
le phénix – scène nationale
de Valenciennes – pôle
européen de création,
Bonlieu – scène nationale
d'Anney, Charleroi Danse –
Centre chorégraphique de
Wallonie-Bruxelles (Belgique),
Festival d'Automne à Paris,
Festival de Marseille, Teatro
Municipal do Porto, Helsinki
Festival, Scène nationale

d'Orléans, MC93 – Maison
de la Culture de
Seine-Saint-Denis (Bobigny),
Pavillon ADC (Genève)
Avec le soutien de Lafayette
Anticipations – Fondation
d'entreprise Galeries
Lafayette, dans le cadre
du programme Atelier
en résidence
Avec la participation du
Jeune théâtre national
Remerciements Alban Moraud,
Mette Ingvarstsen,
Iris Ingvarstsen Charmatz,
Xenia Ingvarstsen Charmatz,
Florentine Busson

KARL NAEGELEN

Production et diffusion
Athénor scène nomade –
CNCM, Saint-Nazaire.
Avec le soutien de La région
Pays de la Loire, du Laboratoire
de Mathématiques Jean-Leray
et du Laboratoire des Sciences
du Numérique de Nantes
Université et de la Fédération
de Recherche Mathématiques
Pays de Loire

ENSEMBLE AMARILLIS

Conventionné par l'État –
Direction Régionale des
Affaires Culturelles des Pays
de la Loire, la Région des Pays
de la Loire, le département
de Maine-et-Loire et par
la ville d'Angers
Amarillis est membre de
la Fédération des Ensembles
Vocaux et Instrumentaux
Spécialisés et de Profedim.

LAURA BACHMAN

Production
Etat d'Esprit Productions
Directrice de production
Séverine Rozet
Dans le cadre du festival
Trajectoires proposé
par le CCNN avec le lieu
unique, le Théâtre ONYX,
le TU-Nantes, la Soufflerie,
Le Grand T, Stereolux, Musique
et Danse en Loire-Atlantique
et Angers Nantes Opéra
Coproductions
Les Halles de Schaarbeek,
ViaDanse – CCN de Belfort,
Théâtre-Sénart – scène
nationale, La Comète –
scène nationale
de Châlons-en-Champagne,
MC2: Grenoble – scène
nationale, La Soufflerie – scène
conventionnée de Rezé
Avec le soutien de CalArts,
California institute for the arts,

Les Gémeaux – scène nationale
de Seceaux, Théâtre des Bouffes
du Nord, La Ménagerie de verre,
Tour à Plomb – centre culturel
et sportif

JOACHIM MAUDET

Production Aline Berthou –
Azoa Production
Dans le cadre du festival
Trajectoires proposé par
le CCNN avec le lieu unique,
le Théâtre ONYX,
le TU-Nantes, la Soufflerie,
Le Grand T, Stereolux,
Musique et Danse
en Loire-Atlantique
et Angers Nantes Opéra
Production
Compagnie Les Vagues
Coproductions Le Triangle,
cité de la danse / Rennes,
KLAP Maison pour la danse /
Marseille, Le réseau
des petites scènes ouvertes
en partenariat avec
Danse à tous les étages /
Le Centre Chorégraphique
de Rillieux-La-Pape, direction
Yuvail Pick, dans le cadre
du dispositif Matières
Premières / Danse à tous
les étages, Rennes /
Le Théâtre de l'Arsenal,
Val-de-Reuil / Le Théâtre
de Vanves, Vanves, mise
à disposition de studios:
Le Colombier / Bagnolet,
Le Dancing / Val-de-Reuil,
Honolulu / Nantes, Le CND
de Lyon, Le Studio Chatha –
Lyon, avec le soutien de la
DRAC Bretagne dans le cadre
de l'aide à la création, de la
Région Bretagne et de Rennes
Métropole. *La compagnie*
Les Vagues est soutenue
par Danse Dense depuis 2019
**BORIS CHARMATZ [terrain]
10000 gestes**
Directrice déléguée [terrain]
Hélène Joly
Direction des productions
Lucas Chardon,
Martina Hochmuth
Chargés de production
Jessica Crasnier,
Briac Geffrault
Dans le cadre du festival
Trajectoires proposé par
le CCNN avec le lieu unique,
le Théâtre ONYX,
le TU-Nantes, la Soufflerie,
Le Grand T, Stereolux,
Musique et Danse
en Loire-Atlantique
et Angers Nantes Opéra

Production et diffusion [terrain]
Une production du Musée
de la danse / Centre
chorégraphique national
de Rennes et de Bretagne (2017)

Coproduction
Volksbühne Berlin,
Manchester International
Festival (MIF), Théâtre
National de Bretagne-Rennes,
Festival d'Automne à Paris,
Chaillot – Théâtre national
de la Danse (Paris),
Wiener Festwochen,
Sadler's Wells (Londres),
Taipei Performing Arts Center.

Remerciements
Djino Alolo Sabin,
Salka Ardal Rosengren,
Mathieu Burner,
Dimitri Chamblas,
Amélie-Anne Chapelain,
Julie Cunningham,
Maud Le Pladec, Mani Mungai,
Jolie Ngemi, Sandra Neuveut,
Marlène Saldana,
Le Triangle – cité de la danse,
Charleroi Danse! – Centre
chorégraphique de la
Fédération Wallonie-Bruxelles,
P.A.R.T.S., Archivio Alighiero
Boetti and Fondazione
Alighiero e Boetti;
Chiara Oliveri Bertola/
Castello di Rivoli Museo
d'Arte Contemporanea

MIDGETT! & GAVIN BRYARS
Coproduction
Murailles Music, La Soufflerie –
Scène conventionnée de Rezé,
Antipode – Rennes,
le CENTQUATRE – Paris
Avec l'aide du CNM, Spedidam

ELLIE JAMES
Coproduction
La Soufflerie, Rezé (44),
le 6PAR4, Laval (53), L'Asca
et le cinéma Agnès Varda,
Beauvais (60)
*Conseil artistique et lien
avec les réalisateur-trices*
Clair Obscur, Rennes (35),
L'Association française
du cinéma d'animation (Afc),
Rennes (35)
Soutien DRAC Bretagne (dans
le cadre de l'aide à la reprise)

**GABRIELLA IACONO
ET GRÉGOR Y GROSJEAN**
Production Madebyhands ASBL
En coproduction avec
Le Grand R – Scène nationale
de La Roche-Sur-Yon
Avec le soutien de
De Grote Post Ostende,
Brussels Art Melting Pot

(BAMP), Archipel 19
Berchem Saint-Agathe
Avec l'aide de La Fédération
Wallonie-Bruxelles,
Service Général de la Création
Artistique – Service de
la Danse et de WBI, Wallonie
Bruxelles International

MELAINE DALIBERT
Production Direction
des Musiques, Ville de
Toulouse, Murailles Music

VANILLE FIAUX

En coréalisation avec
Le Grand T
KATERINA ANDREOU
Production – diffusion
Elodie Perrin
Production BARK

Coproducteurs
Centre chorégraphique
national de Caen
en Normandie – direction
Alban Richard dans le cadre
du dispositif « Artiste
associé », Les SUBS –
lieu vivant d'expériences
artistiques, Lyon, ADC Genève,
Rencontres chorégraphiques
internationales
de Seine-Saint-Denis,
La Soufflerie de Rezé, La Place
de la Danse – CDCN Toulouse/
Occitanie, dans le cadre du
dispositif Accueil Studio,
centre chorégraphique national
Montpellier – Occitanie/
Direction Christian Rizzo »,
le Centre Chorégraphique
National d'Orléans –
Direction Maud Le Pladec.
Avec le soutien Direction
régionale des affaires
culturelles d'Île-de-France
Aide à l'expérimentation
RAMDAM, un centre d'art

LA COUR DES CONTES
Production La Cour des Contes
Coproduction La Maison
du Conte (94), Le Nombri
du Monde – dans le cadre
de La petite Chartreuse (79),
La Soufflerie – scène
conventionnée Rezé (44)
*Coproduit et soutenu dans le
cadre du Programme Hélice* –
dispositif d'accompagnement
collectif à la création
Coréalisé par Le Théâtre des
Sources à Fontenay-aux-Roses
(94), Rumeurs Urbaines –
Compagnie Le Temps de Vivre
à Colombes (92), La Maison
du Conte à Chevilly-Larue (94)
Avec le soutien de
la Région Île-de-France,

LIEU (78), d'Anis Gras –
Le Lieu de l'autre (94),
Théâtre de l'Usine (95)
Ce projet est lauréat 2021
du Fonds Régional pour
les talents émergents (FoRTE),
financé par la Région
Île-de-France.

ZINÉE

Production PLAY TWO LIVE
ENSEMBLE
CORRESPONDANCES

Production
Ensemble Correspondances
Résidence Théâtre de Caen
Assisté au Musée du Louvre,
la vie brève – Théâtre
de l'Aquarium
Soutenu par le Ministère de
la Culture – DRAC Normandie,
la Région Normandie, la Ville
et le théâtre de Caen
Aidé par la Fondation
Correspondances qui réunit
des mélomanes actifs dans
le soutien de la recherche, de
l'édition et de l'interprétation
de la musique du XVII^e siècle
Soutien du département
du Calvados, de l'Institut
Français, de l'ODIA Normandie
et du Centre National
de la Musique pour
ses activités de concert,
d'export et d'enregistrements
discographiques
Membre de Arviva – Arts
vivants, Arts durables –
et s'engage pour la transition
environnementale du spectacle
vivant, FEVIS, du Profedim
et du Réseau Européen
de Musique Ancienne
L'accueil de ce spectacle
bénéficie du dispositif
de soutien à la diffusion « Avis
de Tournées » porté par l'ODIA
Normandie, la Région Pays
de la Loire et Spectacle vivant
en Bretagne.

**MARINE
BACHELOT NGUYEN**

Production Gabrielle Jarrier
Production Lumière d'août
Coproduction Le Strapontin,
scène de territoire arts de la
parole (Pont-Scorff); Le Canal
théâtre du Pays de Redon,
scène conventionnée d'intérêt
National art et création
pour le Théâtre; Théâtre
de Choisy-le-Roi scène
conventionnée d'intérêt
national – art et création pour
la diversité linguistique
Partenaires en France

Troisième Bureau (Grenoble);
MC2; - Scène nationale
(Grenoble); festival Mythos
(Rennes); festival Nio Far
(Paris); La Paillette MJC
(Rennes); La Chartreuse –
centre national des écritures
du spectacle (Villeneuve lez
Avignon); Institut français
(dans le cadre du programme
« Villa Saïgon »), Région
Bretagne, Ville de Rennes,
Rennes métropole;
Spectacle Vivant en Bretagne
(Avignon 2021)

ENSEMBLE O

Coproductions Institut
Culturel Basque, Scène
Nationale du Sud Aquitain

COMPAGNIE KOKESHI

Production Cie KOKESHI
Coproductions Le Trident –
Scène Nationale,
Cherbourg (50), THV – scène
conventionnée « Art enfance
jeunesse » – St Barthélémy
d'Anjou (49), Le Quatrain –
Clisson Sèvre et
Maine Agglo (44), L'Entracte –
Sablé-sur-Sarthe (72),
Le Dôme – St Avé (56),
La Soufflerie – Rezé (44),
Festival Petits et Grands –
Nantes (44), La Maillette –
Locminé (56)

**TATIANA JULIEN
& ANNA GAIOTTI**

Production Interscribo
Fanny Hauguel, Lola Blanc
Constance Chambers-Farah
Coproductions Maison
de la culture d'Amiens –
pôle européen de création
et de production, L'Espace
des Arts – scène nationale
Chalon-sur-Saône, Théâtre de
la Ville de Paris, L'échangeur –
CDCN Hauts-de-France,
Théâtre du Beauvaisis –
scène nationale, apap Feminist
Futures – projet co-fondé
par le Creative Europe
Programme de l'UE
Soutiens Tanzfabrik Berlin

RUŞAN FILIZTEK
Production Accords Croisés

VALÉRIE MRÉJEN

Production pour la création
Théâtre National de Bretagne
Coproduction pour
la création Lillico, Rennes –
Scène conventionnée d'intérêt
national en préfiguration Art,
Enfance, Jeunesse
Production pour la création
Red Shoes | SOME SHOES

Coproduction T2G – Théâtre
de Gennevilliers, Centre
Dramatique National de
création contemporaine; CDN
Orléans / Centre-Val de Loire;
Les Spectacles vivants – Centre
Pompidou; La Fondation
Cartier; Théâtre de la
Commune, Centre Dramatique
National d'Aubervilliers;
Espaces Pluriels,
Scène Conventionnée de Pau
Avec la participation du
CNC-DICREAM et le soutien
de la SPEDIDAM. Avec
la participation artistique
du Studio-ESCA. Spectacle
créé en 2014 et recréé au TNB
en 2020

LÉA DROUET

Production, diffusion
France Morin –
Arts Management Agency
Production Vaisseau
Coproduction
Nanterre-Amandiers –
centre dramatique national,
Kunstenfestivaldesarts,
Charleroi danse –
centre chorégraphique de
la Fédération Wallonie-
Bruxelles, Coop asbl.
Avec le soutien de Actoral –
Festival & Bureau
d'accompagnement d'artistes,
la Fédération Wallonie-
Bruxelles, de Wallonie-
Bruxelles Théâtre Danse,
Centre Wallonie-Bruxelles
Paris, la SACD, Shelterprod,
Taxshelter.be, ING, Tax-Shelter
du gouvernement fédéral belge.
Accueil en résidence
Kunstencentrum Buda,
Charleroi danse –
Centre chorégraphique
de Wallonie-Bruxelles, [e]
utopia, La Bellone House of
Performing Arts, Montevideo

SAHRA HALGAN
Chant Sahra Halgan
Guitare / voix Maël Saleté
Batterie / voix Aymeric Krol
Clavier voix Régis Monte

**AURÉLIE CHARON,
AMÉLIE BONNIN**

Production
Radio Live Production

CÉDRIC CHERDEL

Production
Association Uncanny
Soutiens Danse à tous
les étages – Rennes, Danse
dense – Pantin, CCN de
Nantes et la Ville de Nantes
Accueils en résidence

TU-Nantes, SEPT CENT
QUATRE VINGT TROIS –
Nantes, Le Garage – Rennes,
la Nef, manufacture d'utopies –
Pantin, Fabriques
Bellevue-Chantenay – Nantes,
Théâtre Paul Eluard – Bezons

**EVE RISSER
& NAÏNY DIABATÉ**

Production Charlotte De Jesus,
Aurélien Arnaud,
Compagnie ReVer
Coproduction Nouvelle Scène
nationale de Cergy-Pontoise
et du Val-d'Oise, Nouveau
Théâtre de Montreuil, Africolor,
Jazz au Fil de l'Oise, Coloré
*La Compagnie ReVer est
soutenue par* la DRAC Grand
Est, la Région Grand Est,
l'ADAMI, la SACEM, le CNM,
la SPEDIDAM.

Adhérente de Grand Format
Eve Rissier est compositrice
associée DGCA SACEM
de la Soufflerie – Rezé

ERWAN KERAVEC

Producteur
Offshore (une association
subventionnée par la DRAC
Bretagne (ministère de
la Culture et de la
Communication) et le Conseil
régional de Bretagne)
Coproducteurs La Soufflerie –
scène conventionnée de Rezé,
Le Théâtre de Lorient – centre
dramatique national,
La Passerelle – scène nationale
de Saint-Brieuc, Le Théâtre
National de Bretagne
à Rennes – centre dramatique
national, Athénon – centre
national de création musicale
à Saint-Nazaire, Le Théâtre de
Cornouaille – scène nationale
de Quimper, Le Quartz – scène
nationale de Brest, La Maison
de la Culture d'Amiens –
pôle européen de création
et de production
Accueilli en résidence par
le CENTQUATRE – Paris,
Athénon – centre national
de création musicale
à Saint-Nazaire
Soutiens financiers Le Conseil
départemental du Finistère

ACCESSIBILITÉ

La Soufflerie propose des solutions adaptées à vos besoins afin de rendre le spectacle vivant accessible à toutes et tous :

- Présentation de la saison selon vos sensibilités artistiques
- Tarif réduit pour les titulaires d'une carte mobilité inclusion sur présentation d'un justificatif
- Accueil personnalisé 45 minutes avant la représentation : accompagnement dès la descente du véhicule, place assise, ascenseur, aide au placement dans la salle...

Signalez-nous tout besoin d'accueil particulier dès l'achat de vos billets.

Contact

Nelly Landais | 02 51 70 78 28 | nelly.landais@lasoufflerie.org



Spectateurs à mobilité réduite

L'Auditorium, la Barakason et le Théâtre sont accessibles aux personnes à mobilité réduite (de plain-pied, par rampe d'accès ou ascenseur) avec des places de parking réservées à proximité. À l'Auditorium et au Théâtre des emplacements sont réservés en salle pour les fauteuils roulants.



Spectateurs non-voyants ou malvoyants

Des spectacles et concerts peuvent vous être recommandés du fait de leur simplicité scénographique.

Trois concerts sont proposés en audiodescription, en partenariat avec Pick Up production et le Collectif T'Cap :

- Star feminine band p. 32
- Zinée p. 88
- Sahra Halgan p. 108

Le programme de la saison est disponible en version audio, sur notre site internet, rubrique Publics/Personnes en situation de handicap ou sur CD à la demande.



Spectateurs sourds ou malentendants

L'Auditorium est équipé d'un système de boucle magnétique permettant une amplification sonore pour les personnes bénéficiant d'un appareil de correction auditive doté de la position « T ». Des gilets vibrants sont à votre disposition à l'accueil sur réservation.



Spectacles accessibles aux spectateurs sourds et malentendants en présence d'un interprète pour votre accueil.

- *Le Chant du père*, spectacle adapté en LSF avec LIESSE p. 54
- *10000 gestes* p. 72

Angers Nantes Opéra et la Soufflerie proposent un atelier de danse en Langue des Signes Française ainsi qu'une visite tactile du Théâtre Graslin. Gratuit sur réservation auprès de Nelly Landais.



Spectateurs en situation de handicap psychique et mental

La Soufflerie accueille dès que cela est possible les structures éducatives (CLIS-ULIS), sanitaires, médicosociales, et professionnelles (IME-IPEAP-ESAT). Contactez-nous pour avoir des conseils sur la programmation.

Accès

p. 135

AVEC LES PUBLICS

Pour enrichir votre expérience de spectateur et spectatrice, la Soufflerie concocte au fil des saisons un programme de rencontres, de visites, d'ateliers et stages – autour de la danse, du théâtre, de la musique...

Des événements conçus avec les équipes artistiques pour vous permettre de découvrir, échanger et pratiquer!

Cette saison, plusieurs projets participatifs ouverts à toutes et tous sont proposés avec les artistes associé-es à la Soufflerie:

- La Cour des contes, à retrouver pour six rendez-vous en partenariat avec la médiathèque Diderot : la Nuit de la lecture avec des *Contes à boire et à manger*, la série *Story-cooking* – trois ateliers à mi-chemin entre contes et gastronomie, et enfin un banquet-conté
- Eve Risser accompagnée de Bénédicte Schmitt pour une cartographie sonore et collaborative, p. 134
- Vanille Fiaux pour un projet qui donne la parole aux femmes du quartier du Château de Rezé et d'ailleurs, p. 82

Pour plus d'infos et se tenir informé-e de l'actualité de la Soufflerie : *suivez-nous* sur Instagram, Facebook et Twitter, et *retrouvez-nous* sur lasoufflerie.org

Avec les enfants

Des activités dédiées aux plus jeunes et aux adultes qui les accompagnent, en lien avec la programmation :

- Atelier arts plastiques pour créer une galerie de portraits canins avec Tiffanie Pichon, en lien avec *Doggo* et en partenariat avec la médiathèque Diderot de Rezé, p. 75
- Visite du plateau et des coulisses du spectacle après la représentation de *Du bout des doigts*, p. 78



Avec les publics scolaires

La Soufflerie accueille plus de 2500 élèves chaque saison lors de représentations en temps scolaire ou extra-scolaire. De la maternelle au lycée, elle propose aux élèves et à leurs enseignant-es des projets d'éducation artistique et culturelle.

Vous souhaitez imaginer ou participer à un projet avec vos élèves, les accompagner au spectacle ?
Retrouvez les dossiers EAC sur le site de la Soufflerie ou sur demande auprès de Nelly Landais | 02 51 70 78 28 nelly.landais@lasoufflerie.org

Avec les publics étudiants

Stages, ateliers, concerts au sein des établissements, rencontres artistes et métiers, répétitions publiques, workshops, visites de salles... Chaque saison, la Soufflerie propose et invente avec ses partenaires des actions dédiées.

Vous souhaitez imaginer une action ou un projet à destination de vos étudiant-es ? *Contactez* Prune Razafindrakaola | 02 51 70 78 06 prune.razafindrakaola@lasoufflerie.org

Avec les groupes

Rencontres, bords de scène, visites des coulisses, ateliers de pratique, spectacles hors les murs... une multitude d'actions est développée chaque saison par la Soufflerie avec ses partenaires à Rezé, à Nantes et ailleurs. Jouer un concert dans un EHPAD, proposer un atelier de découverte d'une pratique artistique dans un foyer de jeunes travailleurs et travailleuses, imaginer une rencontre performée au sein d'une entreprise, une lecture musicale au sein d'une association... tout (ou presque) est possible.

Vous faites partie d'une association, d'une structure médico-sociale, d'un centre socio-culturel, d'un comité d'entreprise... Vous souhaitez imaginer un projet sur mesure ?
Contactez Nelly Landais | 02 51 70 78 28 | nelly.landais@lasoufflerie.org
Prune Razafindrakaola | 02 51 70 78 06 | prune.razafindrakaola@lasoufflerie.org

LA CARTE AUX PIANOS

Un projet participatif sur le territoire rezéen

Cette saison, Eve Risser, pianiste, compositrice et artiste associée à la Soufflerie, ira à la rencontre des habitant-es et structures de Rezé. Une invitation à partager des moments privilégiés autour de la grande famille des pianos.

Piano droit, à queue, électrique, synthétiseur, toy piano, guide chant, harmonium, accordéon, mélodica, orgue, clavecin, sanza, kalimba, marimba, xylophone, balafon... L'instrument sera au cœur de ces rencontres intimes, moments d'échange humain et musical qui donnera lieu à un double portrait : de l'instrument et de son ou sa propriétaire. Témoin discrète de ces rendez-vous, Bénédicte Schmitt – ingénieure du son et réalisatrice, fondatrice du Studio Sac à dos – se servira de la matière qu'elle aura enregistrée pour en tirer des pastilles audio. En dehors des rencontres avec Eve Risser et Bénédicte Schmitt, ce projet collaboratif permettra également à qui le souhaite d'indiquer l'emplacement d'un piano dans un espace public ou privé et d'en dresser le portrait.

Qui peut participer ?

Toute personne ayant envie de partager un moment autour de son instrument et d'accueillir Eve Risser et Bénédicte Schmitt pour une rencontre.

Le périmètre de collecte ?

Ville de Rezé, tous quartiers confondus.

Le résultat de ces collectes ?

Une carte numérique de Rezé, à retrouver sur le site internet de la Soufflerie, à partir de laquelle le public pourra naviguer vers les différents emplacements des instruments et les entendre s'exprimer.

Calendrier du projet

18 – 21 nov. 2022
Rencontres avec Eve Risser et Bénédicte Schmitt
Nov. 2022 – janv. 2023
Recensement libre
Mai 2023

Publication de la Carte aux Pianos

Pour toute question et pour participer
lasoufflerie.org
prune.razafindrakaola@
lasoufflerie.org

La Carte la Soufflerie

Avec la carte, bénéficiez du tarif le plus bas pour tous les spectacles, dès la première place achetée :

- *jusqu'à -50% de réduction*
 - *Liberté* : pas de contraintes sur le nombre de spectacles
 - *Souplesse* : la carte est valable 1 an à compter de la date d'achat
- Bénéficiez de nombreux autres avantages :
- Des offres ponctuelles : invitations à des répétitions, rencontres avec les artistes, places offertes...
 - Possibilité d'échanger vos places (dans la limite des places disponibles)
 - Frais offerts pour les achats de billets sur lasoufflerie.org
 - Paiement en trois fois sans frais à partir de 50€ par prélèvement automatique
 - Des réductions chez nos partenaires rezeéens : Colegram et Cave Nature
 - Le tarif réduit chez nos partenaires culturels : Angers Nantes Opéra, la Bouche d'Air, Cap Nort, Espace culturel Capellia, Théâtre de la Fleuriaye, Le Grand T, le lieu unique, Théâtre ONYX, Pannonica, le Piano'cktail, Théâtre Francine Vasse

Tarifs de la Carte

Plein 12€ / Réduit* 7€

- * Moins de 26 ans, Étudiants, Demandeurs d'emploi, Allocataires RSA, Intermittents, Maison des artistes, CartS, Carte mobilité inclusion

Les tarifs sans carte

Tarif réduit, *sur présentation d'un justificatif*

Moins de 26 ans, Étudiants, Demandeurs d'emploi, Allocataires RSA, Intermittents, Maison des artistes, CartS, Carte mobilité inclusion, Groupes de plus de 8 personnes, Carte Cézam, Carte Tourisme et Loisirs, Abonnés ou adhérents des structures culturelles partenaires de la saison

Tarifs Solidarité, *sur présentation d'un justificatif*

Pour les habitants de Rezé dont le quotient familial est de 1, 2 ou 3
2€ pour les plus de 26 ans
1€ pour les moins de 26 ans

1 place par personne / 4 places maximum par foyer par spectacle
Pour les spectacles proposés à Rezé uniquement

Les tarifs sont indiqués sur les pages des spectacles.

Carte cadeau : offrez des spectacles!

Offrez à la personne de votre choix une carte cadeau pour la laisser sélectionner librement les spectacles qu'elle souhaite voir. Valable sur la saison 2022-2023 – montants cumulables de 10€ ou 20€, à utiliser en ligne ou au guichet

Don solidaire

Vous pouvez majorer votre achat de places de la somme de votre choix : 1, 2, 5, 10€... Les dons collectés permettent de financer les places solidarité. Merci pour votre geste!

Comment acheter votre carte et vos places de spectacles?

- Sur lasoufflerie.org
Frais web : 0,50€/billet
Frais offerts avec la Carte la Soufflerie
 - À l'*Auditorium* ou par téléphone
2, avenue de Bretagne
44400 Rezé
02 51 70 78 00
Du mardi au vendredi de 13h30 à 18h30
- Les modes de règlement acceptés*
Carte bancaire, chèque, espèces, chèque vacances, chèque culture, e-pass jeunes, pass culture
- Des questions? *Écrivez-nous* à billetterie@lasoufflerie.org

L'équipe de la Soufflerie*Directeur*

Cyril Jollard

Administration – Production*Responsable administratif
et financier*

Jérôme Romain

Comptable

Sylviane Degalle (bonne route !)

*puis Rémy Le Quellec**Chargée d'administration*

Raphaëlle Matharan

Chargée de production

Fanny Grellier

Attachée de production

Leïla Sotinel

Secretariat général*Secrétaire générale*

Charlotte Duchamp

Chargée de communication

Clara Pautte

*Chargée de billetterie et de relations
avec les publics*

Maureen Largouët

*Attachée à l'accueil-billetterie
et aux relations avec les publics*

Cathy Chappuis

*Chargées du développement**des publics et de l'action culturelle*

Nelly Landais

Prune Razafindrakaola

Bar

Jacquou Gentet

avec Candice Arquier

et Erlé Crouseilles

Accueil des publics

Georges Ekwelgen

Violette Figueras

Magalie Sapin

Technique*Directeur technique*

André Boudaud

Régisseur général et lumière

Gaël Montgiraud

Régisseur plateau

Julien Lebeury

Régisseur lumière principal

Kévin Tual

L'équipe permanente de la Soufflerie

est accompagnée tout au long de la saison par des technicien-nes intermittent-es du spectacle et des employé-es des services municipaux.

Pour nous écrire

prénom.nom@lasoufflerie.org

Pour nous joindre 02 51 70 78 01

Le conseil d'administration

de l'EPCC – la Soufflerie est composé d'élu-es de la Ville de Rezé, du Département de Loire-Atlantique et de la Région des Pays de la Loire, ainsi que de personnalités qualifiées et d'administrateurs représentants du personnel.

Présidente

Agnès Bourgeais, Maire de Rezé

Vice-président

Hugues Brianceau, Adjoint

en charge du Pôle Animation

de la cité – Relations sociales

Membres

Annie Hervouët

Eva Paquereau

Agnès Cabaret-Martinet

Jean-Christophe Faes

Maxime Vende

Roland Bouyer

François Nicolas

Dominique Poirout

Anne-Sophie Lamberthon

Brigitte Brault

Nicolas Reverdito

Michel Bourcier

Nelly Landais

Fanny Grellier

La Soufflerie, trois salles de spectacles à Rezé :**1 L'Auditorium**

2, avenue de Bretagne

Tram ligne 2 et 3 | Arrêt Balinière

Bus 98 | Arrêt Balinière

Borne Bicloo Auditorium n°110

2 La Barakason

1, allée du Dauphiné

Tram ligne 2 et 3 | Arrêt Balinière

ou Château de Rezé

Bus 98 | Arrêt Balinière

Borne Bicloo Auditorium n°110

3 Le Théâtre

6, rue Guy Le Lan

Tram ligne 3 | Arrêt Pont-

Rousseau-Martyrs ou 8 mai

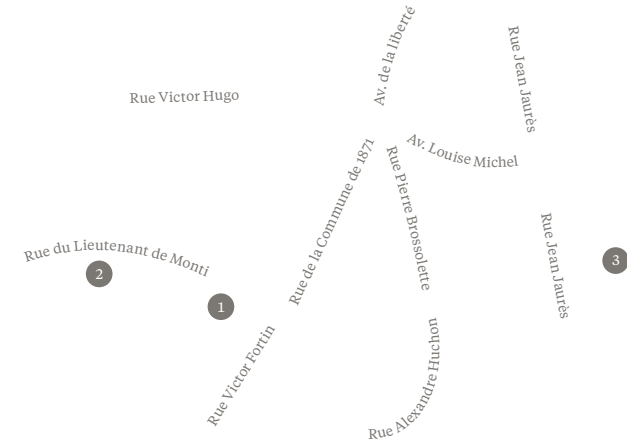
Bus 97 | Arrêt Jean Fraix

Bus 98 | Arrêt Balinière

Chronobus C4 | Arrêt

Saint Paul-Salengro

Borne Bicloo 8 mai n°98

**Accès**

L'Auditorium | Salle de spectacle en placement libre assis

Stationnement

2 places de parking sont réservées aux personnes en situation de handicap, l'entrée de la salle est à 50m. Un arrêt minute est possible devant l'entrée.

La Barakason | Salle de concert en placement libre debout

Stationnement

2 places de parking sont réservées aux personnes en situation de handicap. L'entrée de la salle est à 50m.

Le Théâtre | Salle de spectacle en placement libre assis

Stationnement

2 places de parking sont réservées aux personnes en situation de handicap. L'entrée de la salle est à 50 m.

La Soufflerie, scène conventionnée d'intérêt national, mention Art et création, est un établissement public de coopération culturelle (EPCC), créé et financé par la Ville de Rezé en coopération avec le Département de Loire-Atlantique et la Région des Pays de la Loire. Elle reçoit le soutien de l'État – Direction régionale des affaires culturelles, dans le cadre du programme des scènes conventionnées d'intérêt national.

Rédaction des textes

Vincent Théval

Sauf p. 32

Christophe Gervot

Conception graphique

Lisa Sturacci

assistée de Pia Philippe

Photographie

Martin Argyrolo

Impression

Media Graphic, Rennes

Programme susceptible de modifications

Programmation imaginée par

Cyril Jollard

et Charlotte Duchamp

coordonnée par

Fanny Grellier

Licences

1-012535, 2-012120, 3-012536

Crédits photos Couverture © MartinArgyrolo p. 8 © V.FIO
p. 9, 10, 11 © Pauline Rühl Saur p. 9 © Svengutjahr
p. 10 © Christophe Berlet p. 13 © Marc Domage p. 15 © Martin Argyrolo
p. 17 © Gilles Vidal p. 19 © Gabriel Baharila p. 23 © Marco Borggreve
p. 25 © Gconnan p. 27 © Clémence Llodra Leroy p. 29 © svengutjahr
p. 31 © Keith Saunders p. 33 © Juan Toran p. 35 © Fabrice Leroy
p. 37 © Juliane Schütz p. 37 © Lucas Grismelli p. 39 © Neta Oren
p. 41 © Patrick Fouque p. 43 © Elisa Parron p. 45 © Marine Prunier
p. 47 © Miguel Santos p. 49 © Philippe Anessaut p. 53 © Nath Malou
p. 55 © Arnaud Bertereau p. 59 © Ludovic Careme p. 61 © Marc Domage
p. 63 © Eric Sneed p. 65 © Philippe Piron p. 69 © Christophe Manquillet
p. 71 © FestivalParallèle_M.Vendassi&C.Tonnerre
p. 73 © Gianmarco Bresadola p. 77 © Khalil Mounji
p. 79 © Julien Lambert p. 83 © V.Fio p. 85 © Hélène Robert
p. 87 © Olivier Villanove p. 89 © Juliette MND p. 91 © Molina Visuals
p. 93 © Caroline Ablain p. 99 © Cedrick NRT p. 101 © Florent Hamon
p. 102 © Hervé Pouyfourcat p. 105 © Gwendal Le Flem
p. 107 © Cindy Sechet p. 109 © Marion Bornaz p. 111 © LiviaSaavedra
p. 115 © Association Uncanny p. 117 © Romain AI

Rezé



MAIRIE
PAYS DE LA LOIRE

MINISTÈRE
DE LA CULTURE

La Soufflerie reçoit le soutien



La Soufflerie est membre des réseaux professionnels

Culture EPCC, Comité national de liaison des EPCC | Collectif Des liens | Fedelima, Fédération des lieux de musiques actuelles | Futurs composés, réseau national de la création musicale | Le Pôle de coopération pour les musiques actuelles en Pays de la Loire | Syndicat National des Scènes Publiques | Zone Franche, le réseau des musiques du monde | CRDJ, Collectif Régional de Diffusion du Jazz en Pays de la Loire | PlatO, Plateforme Jeune Public des Pays de la Loire | Réseau National Musique et Handicap

Les partenaires culturels



Les médias partenaires



Les partenaires de la carte



Scène conventionnée Art et création

LASOUFFLERIE.ORG